



# Inventaire des chalets d'alpage de la commune de La Léchère

**Secteur NAVES, PETIT-CŒUR, NOTRE-DAME DE BRIANCON**

Présenté par :

**Pauline LETERTE – Master 1 Sciences appliquées à la montagne, parcours Equipement, Protection et  
Gestion des milieux de Montagne (EPGM)**

**Maître de stage : Sandra ORTEGA – Technicienne en Foncier/Urbanisme à la Mairie de La Léchère**

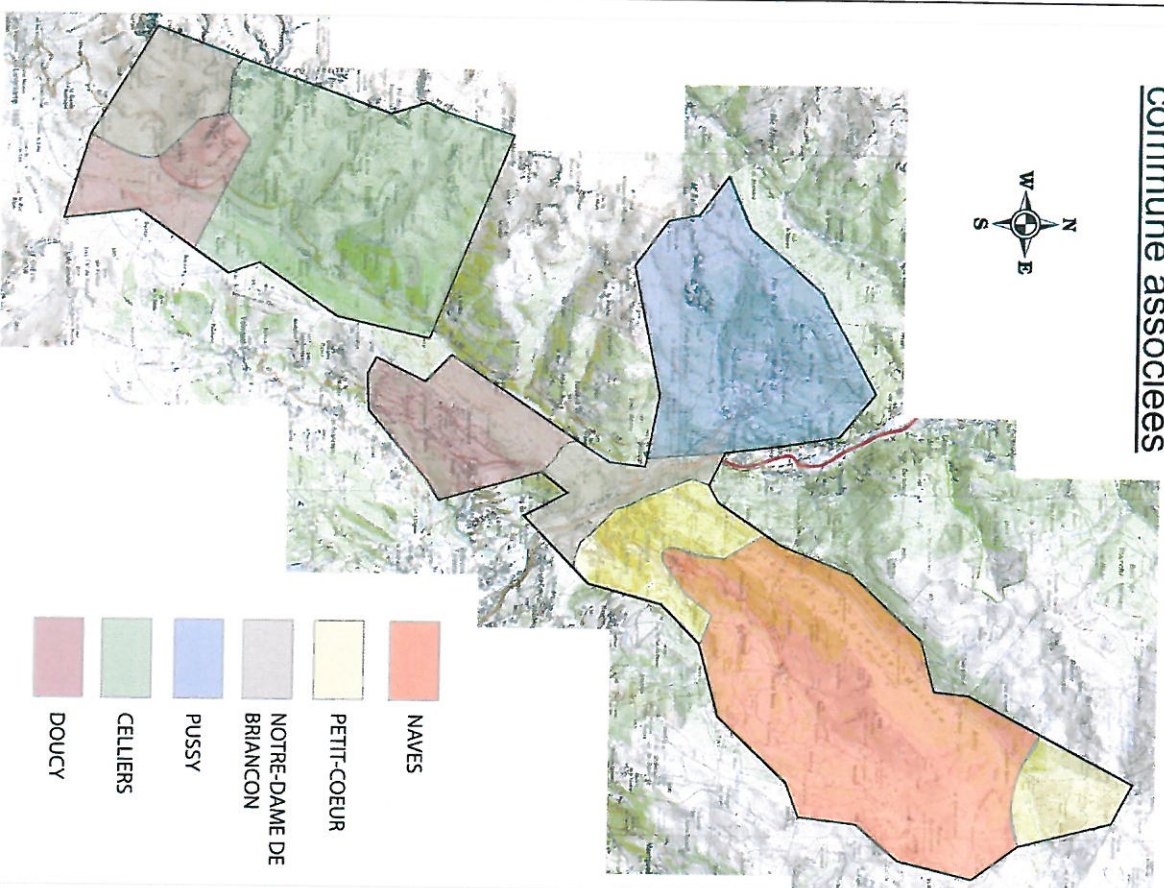
**Mars à Mai 2012**

**Tome 1 : Nâves / Petit-Cœur / N.D Briançon**

## SOMMAIRE

I) Présentation de la commune et des communes associées	Page 1
II) Méthodologie	Page 2
III) Qu'est-ce qu'un chalet d'alpage ?	Page 3
IV) Pourquoi un inventaire des chalets d'alpage ?	Page 3
V) Quelques chiffres	Page 5
VII) Cartographie des chalets d'alpage sur l'ensemble de la commune de La Léchère – Cartographie pas secteur – Identification des chalets	Page 5
1) Secteur de Nâves – Cartographie intermédiaire – Fiches chalets de 1 à 29	Page 9
2) Secteur de Petit-Cœur – Cartographie intermédiaire – Fiches chalets de 30 à 54	Page 11
3) Secteur de Notre-Dame de Briançon – Cartographie intermédiaire – Fiches chalets de 55 à 56	Page 13
4) Secteur de Celliers – Cartographie intermédiaire – Fiches chalets de 57 à 66	Page 14
5) Secteur de Pussy – Cartographie intermédiaire – Fiches chalets de 67 à 116	Page 16
VIII) Les chalets d'alpage communaux	Page 18
VIII) Brèves analyses	Page 19

## Commune de La Léchère communes associées



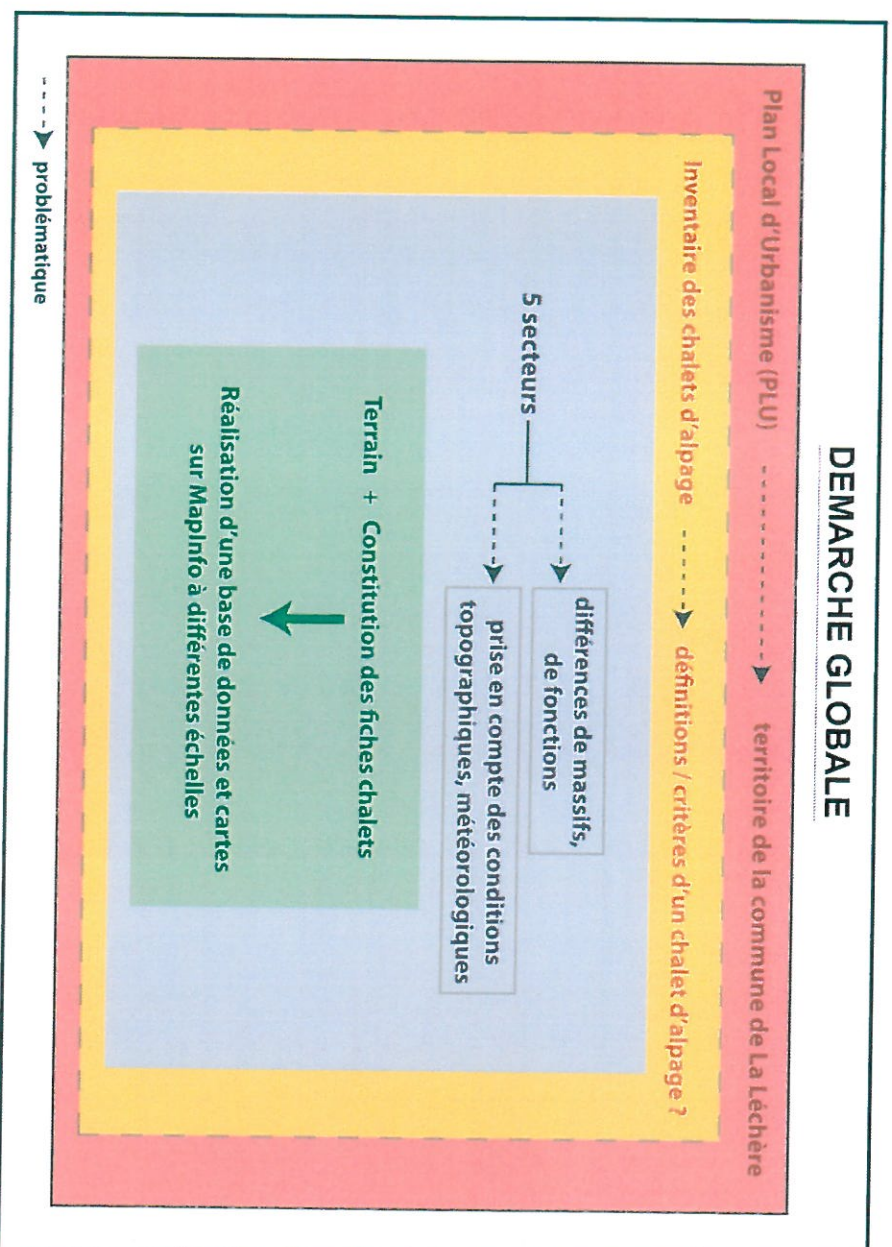
### **1) Présentation de la commune et des communes associées**

Composée de six communes associées depuis 1972, la commune de La Léchère s'étend jusqu'au massif de la Lauzière en rive gauche de l'Isère, et le Beaufortain en rive droite. Ses 102 km<sup>2</sup> s'étagent entre 440 m et 2930 m d'altitude.

Dans le cadre du Plan Local d'Urbanisme (PLU) de la commune de La Léchère, un inventaire des chalets d'alpage présents sur la commune est nécessaire. Les identifier, les localiser et les caractériser est un travail essentiel dans l'élaboration du PLU de la commune. En effet, dans une commune où règne une histoire pastorale (commune montagnarde), la présence de ces chalets marque une activité, parfois délaissée, et présente des enjeux au sein de la commune.

Les cinq secteurs étudiés sont : Naves, Petit-Cœur, Notre-Dame de Briançon, Pussy et Celliers. Le secteur de Doucy a déjà fait l'objet d'un inventaire de ses chalets d'alpage en juillet 1998, seule une mise à jour de cet inventaire a été nécessaire.

## II) Méthodologie



De plus, s'ajoutent aux fiches des chalets numérotées des cartes de localisations à différentes échelles : une **carte globale**, à l'échelle de l'ensemble de la commune ; des **cartes intermédiaires**, qui représentent les chalets par secteurs ; des **cartes plus précises**, qui localisent clairement l'unité de chalet : échelle topo 25 (ainsi qu'une échelle cadastrale pour les habitats groupés). Ces dernières se trouvent directement dans les fiches de chalet numérotées.

L'inventaire a été dressé à partir des visites sur le terrain, des rencontres avec les élus et des renseignements contenus dans le fichier cadastral. Des photographies de chaque chalet permettent de les visualiser (mars à mai 2012) et une fiche synthétique rassemblant les renseignements nécessaires au constat de l'existant ont été produites. La situation des bâtiments dans le paysage, les grandes lignes architecturales, les conditions d'accès et la référence foncière cadastrale ont été prises en compte. Les chalets peuvent être divisés en propriétés distinctes ; chaque fiche représente une unité de chalet.

### III) Qu'est-ce qu'un chalet d'alpage ?

Définition au sens agricole d'un «chalet d'alpage» : constructions en alpage traditionnellement utilisées de façon saisonnière pour l'habitat et les besoins professionnels des éleveurs et des agriculteurs occupés à la fauche.

Définition des chalets d'alpage selon le code de l'urbanisme : constructions traditionnellement utilisées de façon saisonnières pour l'habitat et les besoins professionnels des éleveurs et des agriculteurs occupés à la fauche sur les alpages c'est-à-dire les terres de parcours d'été des troupeaux et prairie de fauche situés en montagne au-dessus des espaces de culture et de l'habitat permanent. Ces chalets n'ont plus forcément aujourd'hui une vocation agricole.

Définition généraliste : un bâtiment qui abrite en même temps les hommes et les animaux à une altitude «théorique minimum de 1500 m» et qui peut posséder une valeur patrimoniale. Cette valeur patrimoniale est jugée par la Commission des Sites qui se rend sur site pour statuer. Le permis de construire reste préalablement nécessaire.

### IV) Pourquoi un inventaire des chalets d'alpage ?

La **Loi Montagne** (du 9 janvier 1985) relative au développement et à la protection de la montagne cadre l'ensemble du développement des communes d'altitude. Sur le plan agricole, l'article L145-3 pose le **principe de préservation des terres «nécessaires au maintien et au développement des activités agricoles, pastorales et forestières.»** La procédure «chalet d'alpage» est une dérogation à la non constructibilité de la loi montagne. Cette procédure permet «la restauration ou la reconstruction d'anciens chalets d'alpages (à vocation actuelle agricole ou non) ainsi que l'extension limitée des chalets d'alpages existants lorsque la destination est liée à une activité professionnelle saisonnière» (loi n°94-112 du 9 février 1994).

Pour les constructions neuves (si elles sont autorisées par les documents d'urbanisme en vigueur sur le territoire concerné), cette procédure n'est pas obligatoire ; elle a avant tout **vocation à préserver l'intérêt patrimonial des chalets d'alpage** préexistants afin de ne pas les dénaturer par des travaux inopportuns.

Cette procédure vient se superposer à la demande de permis de construire ou à la déclaration préalable.

Dans la procédure « chalet d'alpage », les travaux de reconstruction, restauration ou d'extension limitée de chalets d'alpage préexistants sont soumis à **autorisation préfectorale après avis de la commission départementale des sites**. Cette dernière apprécie la valeur patrimoniale du chalet d'alpage et son intérêt à le restaurer, le reconstruire ou à l'étendre.

L'arrêté préfectoral qui découle de la procédure « chalet d'alpage » est une pièce complémentaire et le permis de construire ou la déclaration préalable ne pourront être délivrés tant que cette pièce manque.

**La commission départementale nature, paysages et sites (CDNPS)** a pour missions d'émettre un avis sur les projets d'actes réglementaires et individuels portant sur les réserves naturelles, les biotopes, et le patrimoine géologique ; d'émettre des avis sur les projets relatifs aux classements et inscriptions de sites et **d'émettre les avis prévus par le code de l'urbanisme, pour ce qui concerne notamment l'application des lois montagne et littoral.**

## V) Quelques chiffres

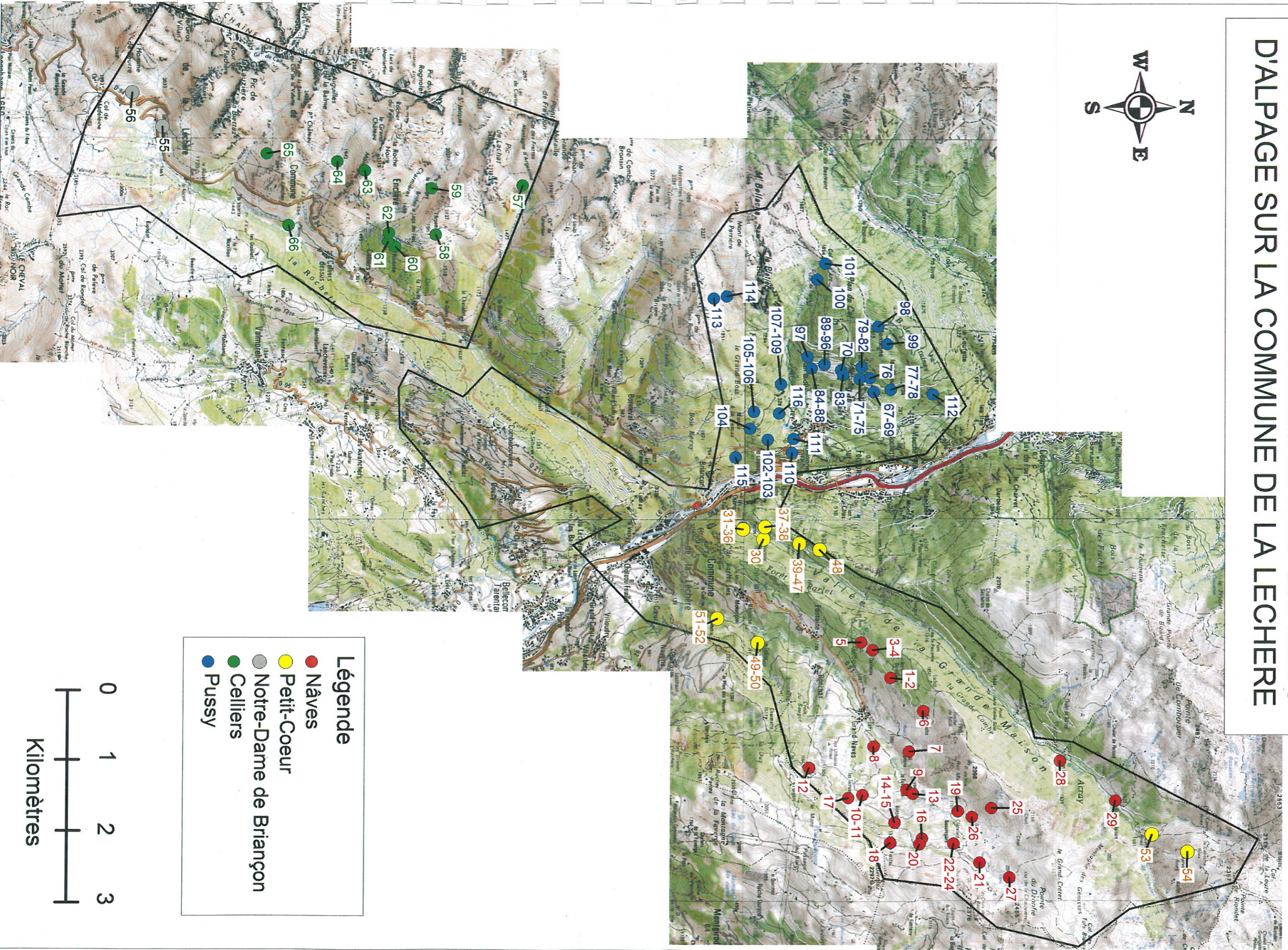
Sur l'ensemble de la commune de La Léchère, **162 chalets d'alpage** ont été identifiés et répertoriés. Cet inventaire ne prenant pas en compte le secteur de Doucy (inventaire mis à jour en mai 2012 mais datant de juillet 1998 avec 46 chalets), **116 chalets sont donc traités dans cet inventaire et rassemblés dans des fiches synthétiques.**

Les chalets d'alpage sont au nombre de :

- 29 sur le secteur de Nâves
- 24 sur le secteur de Petit-Cœur (présence d'habitats groupés)
- 2 sur le secteur de Notre-Dame de Briançon
- 10 sur le secteur de Celliers
- 50 sur le secteur de Pussy (présence d'habitats groupés)

## VI) Cartographie des chalets d'alpage sur l'ensemble de la commune de La Léchère – Cartographie générale – Identification des chalets

# LOCALISATION DE L'ENSEMBLE DES CHALETS D'ALPAGE SUR LA COMMUNE DE LA LECHERE



**Légende**

- Nâves
- Petit-Coeur
- Notre-Dame de Briançon
- Celliers
- Pussy



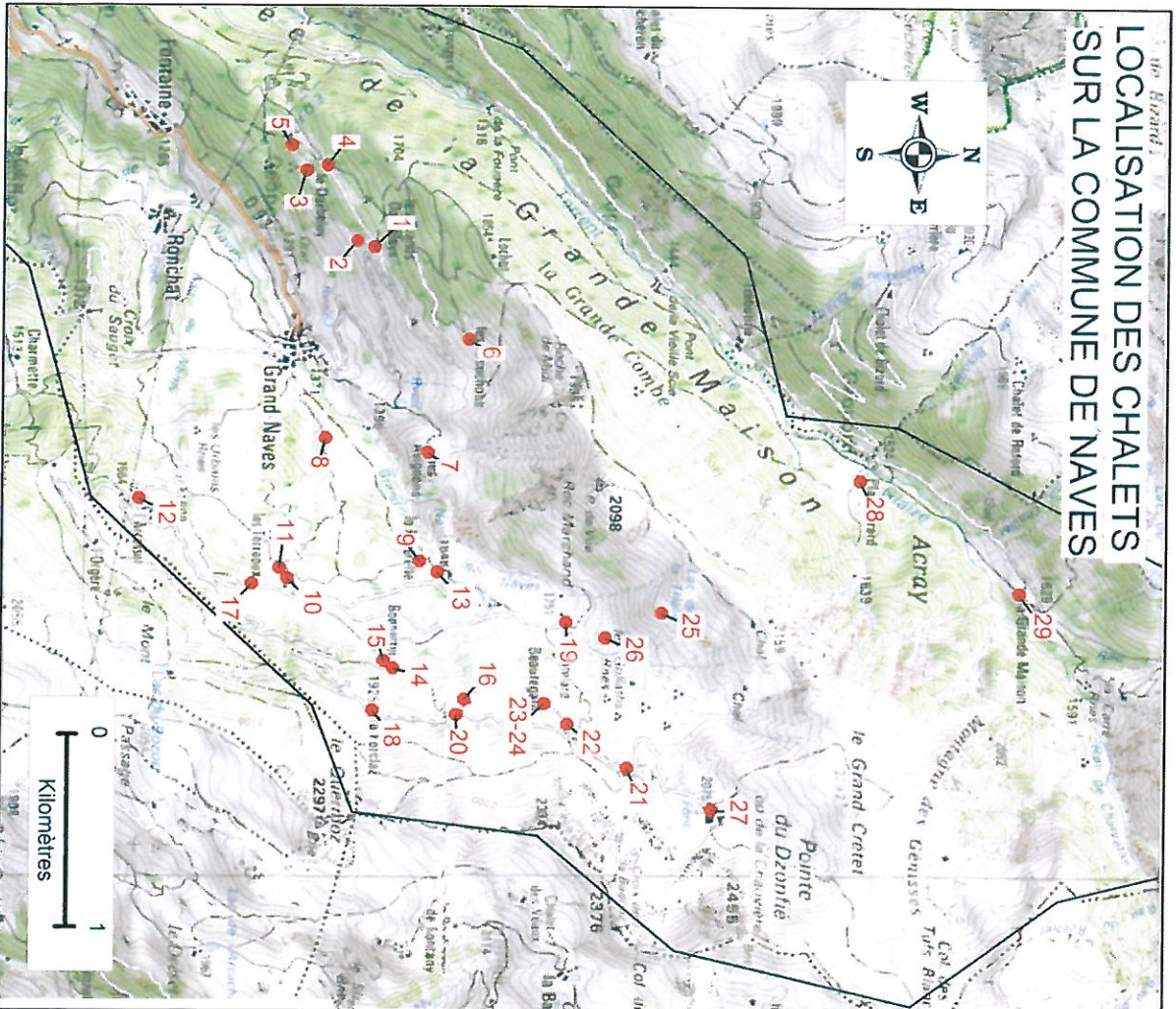


NAVES						PETIT-CCEUR					
Identifiant	Chalet	Altitude (m)	Statut	Etat	Identifiant	Chalets	Altitude	Statut	Etat		
1	les grands darbelay	1565	prive	bon	30	glazette d'en haut	900	prive	mauvais		
2	les grands darbelay rne	1560	prive	mauvais	31	glazette d'en bas 1	845	prive	mauvais		
3	sous le derbeley d'en haut	1500	prive	mauvais	32	glazette d'en bas 2	845	prive	bon		
4	le darbelay d'en haut	1545	prive	bon	33	glazette d'en bas 3	845	prive	bon		
5	le darbelay d'en bas	1500	prive	bon	34	glazette d'en bas 4	845	prive	moyen		
6	les arcochons	1676	prive	bon	35	glazette d'en bas 5	845	prive	bon		
7	les avignons	1775	prive	bon	36	glazette d'en bas 6	845	prive	bon		
8	l'erpette	1460	prive	bon	37	les pierres	930	prive	bon		
9	la raverette	1650	prive	bon	38	les pierres ruine	930	prive	mauvais		
10	le grand plan ch.	1675	communal	bon	39	grand glaize 1	1040	prive	bon		
11	le grand plan rnes	1670	prive	mauvais	40	grand glaize 2	1040	prive	mauvais		
12	l'arcosset	1650	communal	bon	41	grand glaize 3	1040	prive	mauvais		
13	pre essui	1680	prive	bon	42	grand glaize 4	1040	prive	bon		
14	bonpertui	1825	prive	moyen	43	grand glaize 5	1040	prive	bon		
15	bonpertui ouest	1760	prive	mauvais	44	grand glaize 6	1040	prive	bon		
16	sous le plan bernard	1770	prive	mauvais	45	grand glaize 7	1040	prive	bon		
17	les terreaux	1720	communal	bon	46	grand glaize 8	1040	prive	bon		
18	la forclaz	1925	communal	bon	47	grand glaize 9	1040	prive	bon		
19	le chatelard	1780	prive	bon	48	le tillet	1140	prive	bon/mauvais		
20	la cave	1920	communal	bon	49	la cudraz 1	1025	prive	bon		
21	la vieille cave	1990	communal	bon	50	la cudraz 2	1025	prive	bon		
22	beauregard nord 1	1960	communal		51	la motte	830	prive	bon		
23	beauregard 2	1940	prive		52	la motte ruine	830	prive	mauvais		
24	beauregard 3	1935	prive		53	la carré	1700	prive	bon		
25	la thuille	1992	prive		54	ruines col de la louze	>1850	prive	mauvais		
26	la thuille rne	1840	prive	mauvais							
27	nant du beurre	2075	communal	bon	Identifiant	Chalets	Altitude	Statut	Etat		
28	plan berard	1530	communal	bon	55	lauzière d'en bas	1755	prive	bon		
29	la grande maison	1600	communal	bon	56	lauzière d'en haut	1990	prive	bon		

CELLIERS									
Identifiant	Chalets	Altitude	Statut	Etat					
57	ch. d'argentine	1890	communal	bon	85	la petite tuile 2	1100	prive	moyen
58	l'arpettaz	1945	communal	bon	86	la petite tuile 3	1100	prive	bon
59	le queigey	1870	communal	bon	87	la petite tuile 4	1100	prive	moyen
60	ONF 1	1810	ONF	bon	88	la petite tuile 5	1100	prive	mauvais
61	ONF 2	1730	ONF		89	les foyères 1	1137	prive	moyen
62	pierre rousse	1725	prive		90	les foyères 2	1137	prive	bon
63	ch. de prarian	2150	ccva	bon	91	les foyères 3	1137	prive	bon
64	ch. des plans	1890	communal	bon	92	les foyères 4	1137	prive	bon
65	la rame au vieux	1870	communal	bon	93	les foyères 5	1137	prive	bon
66	ch. du plan d'en bas	1390	communal	bon	94	les foyères 6	1137	prive	bon
					95	les foyères 7	1137	prive	bon
					96	les foyères 8	1137	prive	bon
					97	le plan biollay	1210	prive	bon
					98	ch. montagne d'en haut	1613	communal	bon
67	pierregrosse 1	1000	prive	bon	99	ch. montagne d'en bas	1516	communal	bon
68	pierregrosse 2	1030	prive	bon	100	ch. de fraitiere	1650	communal	bon
69	pierregrosse 3	1050	prive	bon	101	ch. col de l'arc	1850	communal	bon
70	la gorraz	1120	prive	bon	102	combachat 1	850	prive	bon
71	le chatelard 1	1080	prive	bon	103	combachat 2	850	prive	mauvais
72	le chatelard 2	1080	prive	moyen	104	le grand planey	975	prive	mauvais
73	le chatelard 3	1080	prive	bon	105	la frasse	1015	prive	bon
74	le chatelard 4	1080	prive	moyen	106	la frasse ruine	1015	prive	mauvais
75	le chatelard 5	1080	prive	bon	107	tracroit d'en bas	930	prive	mauvais
76	le golet	1150	prive	bon	108	tracroit d'en haut 1	990	prive	moyen
77	les chaux ruine	1090	prive	mauvais	109	tracroit d'en haut 2 ruine	990	prive	mauvais
78	les chaux	1085	prive	bon	110	fontagneux	650	prive	mauvais
79	la grande tuile 1	1215	prive	moyen	111	trébaz	710	prive	bon
80	la grande tuile 2	1220	prive	bon	112	frasseoutane	1130	prive	bon/mauvais
81	la grande tuile 3	1220	prive	bon	113	les aroiettes	1885	communal	bon
82	la grande tuile 4	1220	prive	mauvais	114	la platière	1600	communal	bon
83	sous la gorraz	1100	prive	mauvais	115	les coulées	660	prive	mauvais
84	la petite tuile 1	1100	prive	bon	116	les sortons	890	prive	mauvais

PUSSY

# 1) Secteur de Nâves – Cartographie intermédiaire – Fiches chalets de 1 à 29



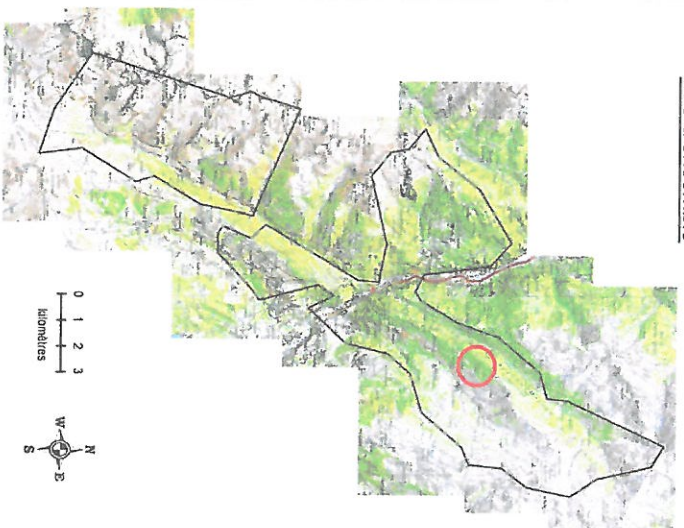
Identifiant	Chalet	Altitude (m)	Statut	Etat
1	les grands darbelay	1565	prive	bon
2	les grands darbelay rne	1560	prive	mauvais
3	sous le derbeley d'en haut	1500	prive	mauvais
4	le darbeley d'en haut	1545	prive	bon
5	le darbeley d'en bas	1500	prive	bon
6	les arcochons	1676	prive	bon
7	les avignons	1775	prive	bon
8	l'erpette	1460	prive	bon
9	la raverette	1650	prive	bon
10	le grand plan ch.	1675	communal	bon
11	le grand plan rnes	1670	prive	mauvais
12	l'arcosset	1650	communal	bon
13	pre essui	1680	prive	bon
14	bonpertui	1825	prive	moyen
15	bonpertui ouest	1760	prive	mauvais
16	sous le plan bernard	1770	prive	mauvais
17	les terreaux	1720	communal	bon
18	la forclaz	1925	communal	bon
19	le chatelard	1780	prive	bon
20	la cave	1920	communal	
21	la vieille cave	1990	communal	

22	beauregard nord 1	1960	communal	
23	beauregard 2	1940	prive	
24	beauregard 3	1935	prive	
25	la thuille	1992	prive	
26	la thuille rne	1840	prive	mauvais
27	nant du beurre	2075	communal	bon
28	plan berard	1530	communal	
29	la grande maison	1600	communal	

# Fiche chalet N°1

## INVENTAIRE DES CHALETS D'ALPAGE

Commune de La Léchère  
Vue d'ensemble



### SITUATION :

Nom (Identifiant)	Le Darbelay (Les Grands Darbelay)
Localisation commune et/ou lieu-dit	Nâves, Grand Nâves, Les Grands Darbeleys
Altitude	1565 m

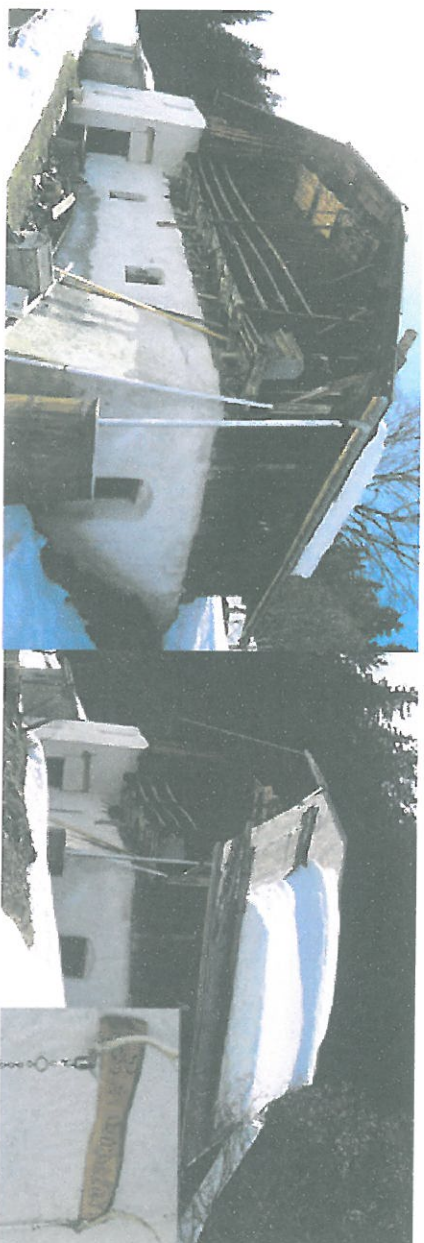
### DESCRIPTION :

Référence cadastrale	Parcelle YC 88, contenance parcelle 725 m <sup>2</sup>	
Nom du propriétaire	CHENAL / Charles Marius	
Usage(s)	A vocation agricole	
Etat	Plutôt bon état au rez de chaussée, 2ème étage non habitable présence d'une fontaine	
Matériaux	Mur : 1er étage en béton, 2ème étage en bois	Couverture : en tôle
Accès	Chemin carrossable en été, apparaît sur l'IGN comme route étroite irrégulièrement entretenue	
Milieu environnant	Prés et pâturages	

Carte de localisation :



Photographie(s) :



# INVENTAIRE DES CHALETS D'ALPAGE

**SITUATION :**

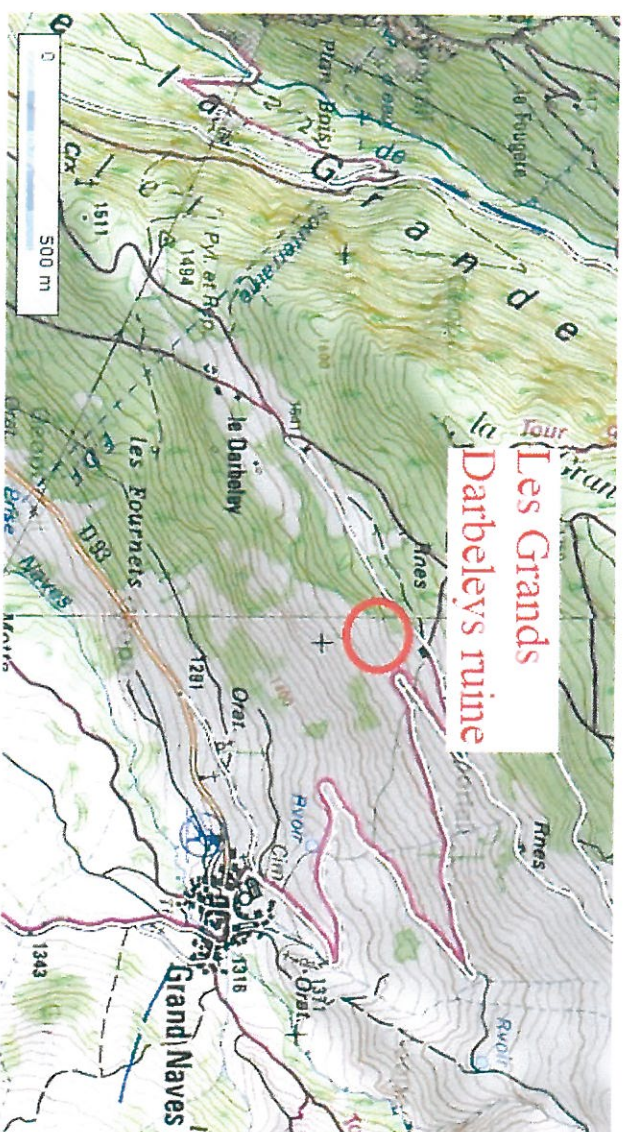
Nom (Identifiant)	Les Grands Darbelay ruine
Localisation commune et/ou lieu-dit	Nâves, Grand Nâves, sous Les Grands Darbelays
Altitude	1560 m

**DESCRIPTION :**

Référence cadastrale	Parcelle : YA 107 (410 m <sup>2</sup> )	
Nom du propriétaire	PETIT / Jean, Georges	
Usage(s)	Plus aucune vocation.	
Etat	Mauvais, en ruine.	
Matériaux	Mur : pierre	Couverture : /
	Sous les grands Darbelays, à pied.	
Accès		
Milieu environnant	prés	



Carte de localisation :



Photographie(s) :





# Fiche chalet N°3

## INVENTAIRE DES CHALETS D'ALPAGE

### SITUATION :

Commune de La Léchère

Vue d'ensemble

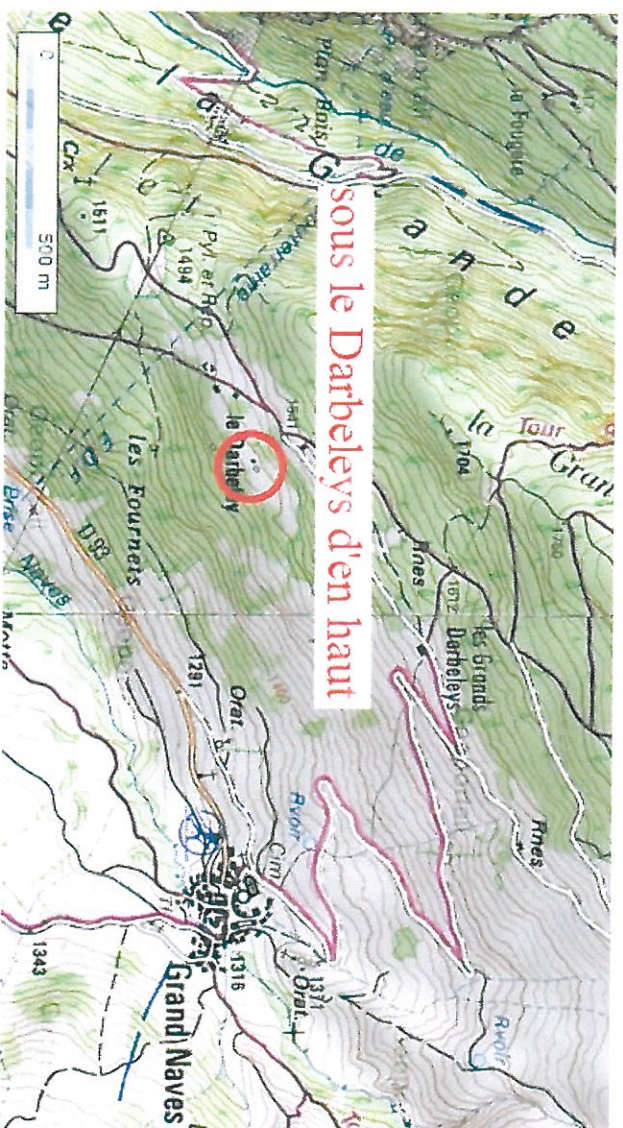


Nom (Identifiant)	Sous le Derbeley dans haut, ruines
Localisation commune et/ou lieu-dit	Nâves, Grand Nâves, sous Le Derbeley d'en haut
Altitude	1500 m

### DESCRIPTION :

Référence cadastrale	Parcelle : OW 28 (385 m <sup>2</sup> )	
Nom du propriétaire	Propriétaire du BND ; BATISTON ; RIGAUT / LUYS	
Usage(s)	Plus aucune vocation.	
Etat	Mauvais, en ruine.	
Matériaux	Mur : pierre	Couverture : /
	Sous le Derbeley d'en haut, sur la même courbe de niveau que le Derbeley d'en bas, à pied.	
Accès		
Milieu environnant	prés	

Carte de localisation :



Photographie(s) :



# Fiche chalet N°5

## INVENTAIRE DES CHALETS D'ALPAGE

### SITUATION :

Commune de La Léchère

Vue d'ensemble



Nom (Identifiant)	Le Darbeley d'en bas	
Localisation commune et/ou lieu-dit	Nâves, Grand Nâves, Le Darbeley	
Altitude	1500 m	

### DESCRIPTION :

Référence cadastrale	Parcelle : OW 17, contenance de la parcelle : 84 m <sup>2</sup>	
Nom du propriétaire	GOMES, DASILVA / Nelson, Casimiro	
Usage(s)		
Etat	Bon état.	
Matériaux	Mur : en pierre sur 2,50m environ et en bois sur la partie haute.	Couverture : en tôle
	Chemin carrossable en été, apparaît sur l'IGN comme route étroite irrégulièrement entretenue.	
Accès		
Milieu environnant	Près et bois	

Mai 2012 - Commune de LA LECHERE

Pauline Leterte

Carte de localisation :



Photographie(s) :



## INVENTAIRE DES CHALETS D'ALPAGE

## SITUATION :

Commune de La Léchère

Vue d'ensemble



Nom (Identifiant)	Les Arcochons
Localisation commune et/ou lieu-dit	Nâves, Grand Nâves, « Les Arcochons »
Altitude	1676 m

## DESCRIPTION :

Référence cadastrale	<ul style="list-style-type: none"> <li>- Le chalet, parcelle : YH157, contenance parcelle 185 m<sup>2</sup></li> <li>- Le 2<sup>ème</sup> bâti annexe : YH 22, contenance parcelle 766 m<sup>2</sup></li> </ul>	
Nom du propriétaire	<ul style="list-style-type: none"> <li>- Propriétaire du BND</li> <li>- MARTINET / Jean-Luc Désiré</li> </ul>	
Usage(s)	A vocation agricole	
Etat	En bon état, fenêtre et porte refaite. Un 2 <sup>ème</sup> bâti est présent présence d'une fontaine	
Matériaux	Mur : en bois, sauf façade partie amont : mur (1m) puis bois jusqu'au toit	Couverture : en tôle
Accès	Chemin carrossable en été, apparaît sur l'IGN comme route étroite irrégulièrement entretenue. Puis sur les derniers 200m il devient un chemin d'exploitation de continuité aléatoire.	
Milieu environnant	Prés, pâturage	

Carte de localisation :



Photographie(s) :

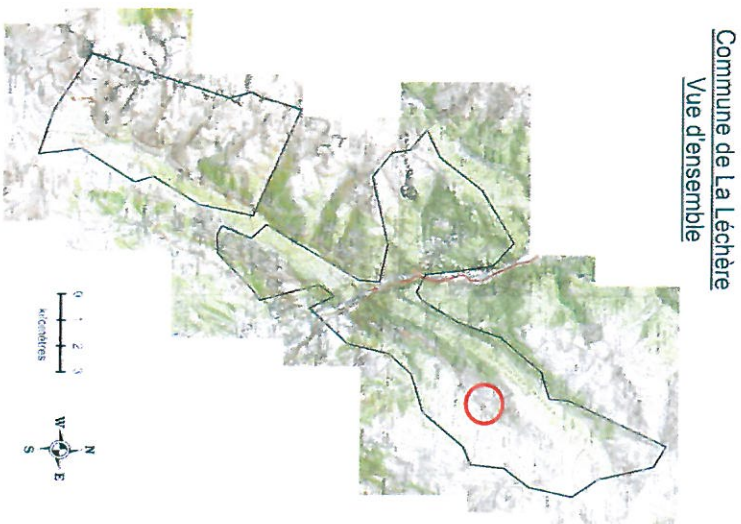


## SITUATION :

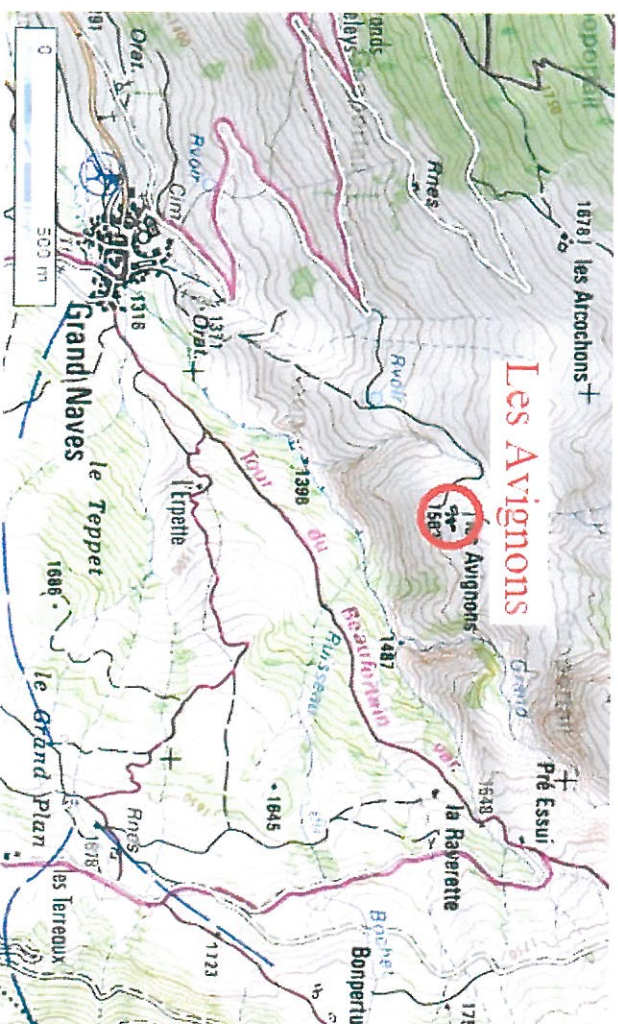
Nom (Identifiant)	Les Avignons
Localisation commune et/ou lieu-dit	Nâves, Grand Nâves, Les Avignons
Altitude	1583 m

## DESCRIPTION :

Référence cadastrale	Parcelle : OS 203, OS 202 et OS 201	
Nom du propriétaire	OS 203 : NIEMAZ / Germain OS 202 et OS 201 : DELAPIERRE / Emma, Juliette, Marcelle	
Usage(s)	Maison secondaire, sans vocation agricole	
Etat	Bon état.	
Matériaux	Mur : Une partie en pierre (partie basse) et une partie en bois.	Couverture : en tôle
Accès	Chemin carrossable en été, apparaît sur l'IGN comme chemin d'exploitation (noté comme continuité aléatoire).	
Milieu environnant	Près et pâturage.	



Carte de localisation :



Photographie(s) :





# Fiche chalet N°8

## INVENTAIRE DES CHALETS D'ALPAGE

### SITUATION :

Commune de La Léchère  
Vue d'ensemble

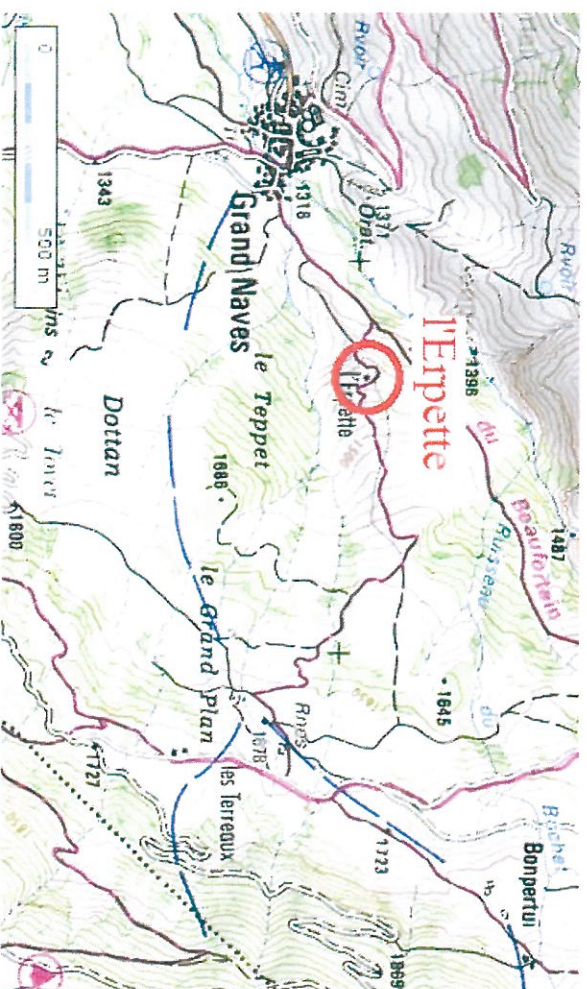


Nom (Identifiant)	L'Erpette
Localisation commune et/ou lieu-dit	Nâves, Grand Nâves, lieu-dit « Les Repettes », L'Erpette
Altitude	1460 m

### DESCRIPTION :

Référence cadastrale	Parcelle : YD 91, contenance de la parcelle : 163 m <sup>2</sup>	
Nom du propriétaire	NANTET / Gilles, Max, Gérard	
Usage(s)	Chalet qui n'a plus de vocation agricole. Erpette est une variante d'arpette ou alpette, petite alpe. C'est un pâturage de montagne, une montagne pastorale.	
Etat	Bon état, présence d'eau	
Matériaux	Mur : pierre et bois	Couverture : en tôle
	Piste 4x4 en amont de Naves	
Accès		
Milieu environnant	prés	

Carte de localisation :



Photographie(s) :



## INVENTAIRE DES CHALETS D'ALPAGE

SITUATION :

Commune de La Léchère

Vue d'ensemble



Nom (identifiant)	La Raverette
Localisation commune et/ou lieu-dit	Nâves, Grand Nâves, La Raverette
Altitude	1650 m

DESCRIPTION :

Référence cadastrale	Parcelle : OT 269, contenance de la parcelle : 10000 m <sup>2</sup> et parcelle OT 270 : 66 m <sup>2</sup>	
Nom du propriétaire	GIROD / Raymond	
Usage(s)	Maison secondaire, n'a plus de vocation agricole	
Etat	Bon état.	
Matériaux	Mur : pierre et bois	Couverture : en tôle
	Chemin carrossable en été, apparaît sur l'IGN comme route étroite irrégulièrement entretenue.	
Accès		
Milieu environnant	pâturage	

Carte de localisation :



Photographie(s) :



## SITUATION :

Commune de La Léchère

Vue d'ensemble



Nom (Identifiant)	Le Grand Plan chalet	
Localisation commune et/ou lieu-dit	Nâves, Grand Nâves, Le Grand Plan	
Altitude	1675 m	

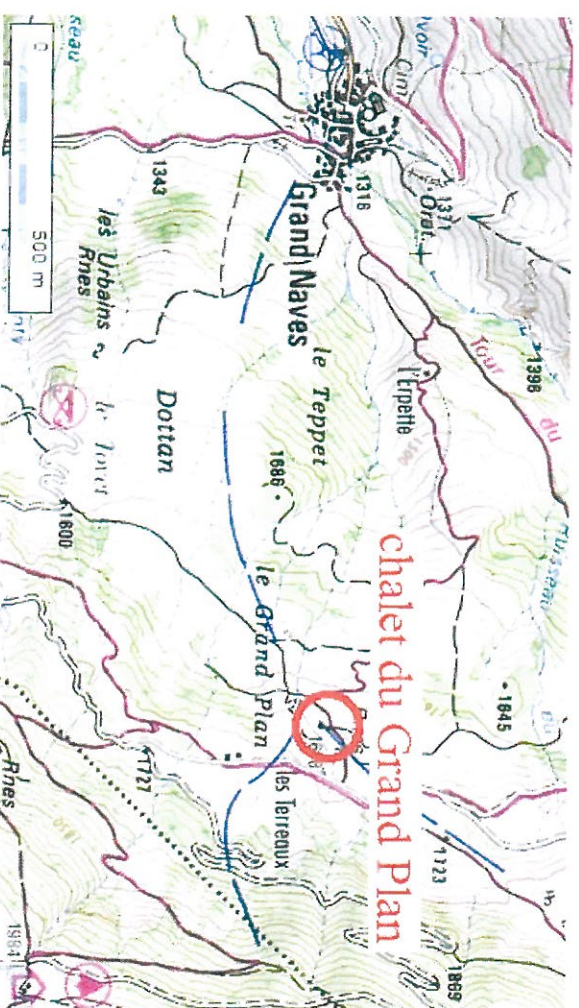
## DESCRIPTION :

Référence cadastrale	Parcelle : OV 54	
Nom du propriétaire	Commune de La Léchère, biens de l'ancienne commune de Nâves. CCVA	
Usage(s)	Aucune fonction définie à ce jour. Il a été construit en 1976 et devait avoir une vocation mixte : restaurant d'altitude l'hiver et chalet d'alpage l'été.	
Etat	Bon état. Pas de mobilier à l'intérieur.	
Matériaux	Mur : en pierre et béton	Couverture : tôle
	Chemin carrossable en été, apparaît sur l'IGN comme route étroite irrégulièrement entretenue.	
Accès		
Milieu environnant	Station de ski de fond : le Tovet	

## Fiche chalet N°10

## INVENTAIRE DES CHALETS D'ALPAGE

Carte de localisation :



Le chalet des terreaux a été construit en 1976 (cf photo pierre du milieu) par le District du bassin d'Aigueblanche dans un objectif d'utilisation mixte : fabrication du Beaufort en été et restaurant d'altitude en hiver, à une époque où un projet de station de ski à Naves était étudié. Le projet ayant été reporté puis abandonné, le chalet est resté en l'état et n'a pas été achevé. Son apparence actuelle est donc celle d'origine et n'est pas issue de "transformations successives". Situé à un emplacement absolument stratégique au cœur du domaine nordique de Naves, le chalet des Terreaux est notamment placé sur les grands axes de randonnées et d'itinéraires d'accès au Quermoz en peaux de phoque.

Photographie(s) :



Mai 2012 - Commune de LA LECHERE

Pauline Leterte

## INVENTAIRE DES CHALETS D'ALPAGE

## SITUATION :

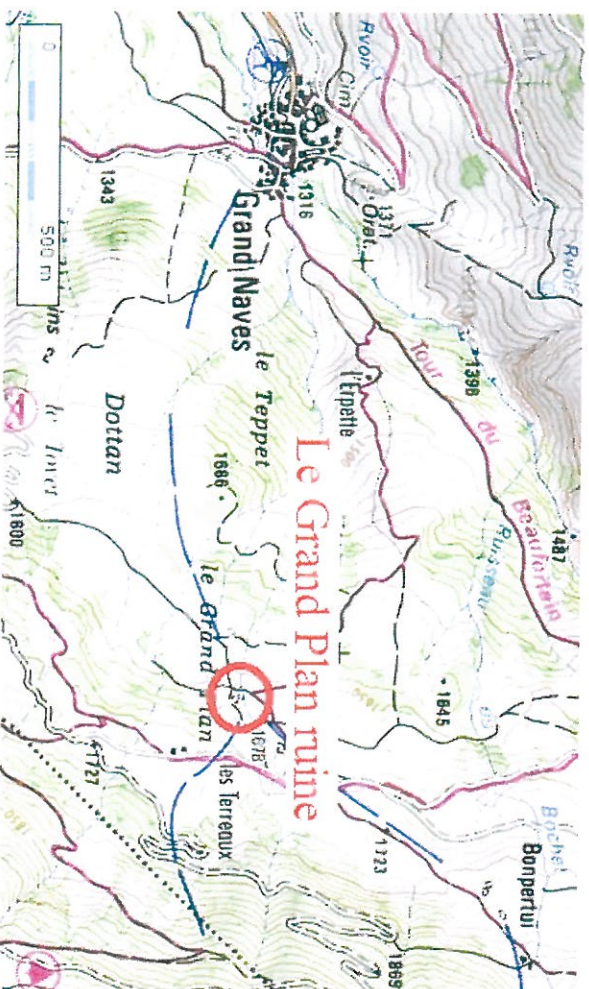
Nom (Identifiant)	Le Grand Plan ruine
Localisation commune et/ou lieu-dit	Nâves, Grand Nâves, Le Grand Plan, en contre-bas du chalet
Altitude	1670 m

## DESCRIPTION :

Référence cadastrale	Parcelle : OV/20, contenance de la parcelle : 530 m <sup>2</sup>	
Nom du propriétaire	BILLAT / Monique, Rosalie, Joséphine	
Usage(s)	Ancien chalet d'alpage. A l'abandon : ruine	
Etat	Mauvais	
Matériaux	Mur : pierre	Couverture : /
Accès	Chemin carrossable en été, apparaît sur l'IGN comme route étroite irrégulièrement entretenue.	
Milieu environnant	Station de ski de fond : la Tovet	



Carte de localisation :



Photographie(s) :





Commune de La Léchère

Vue d'ensemble



Nom (Identifiant)	Pré éssui
Localisation commune et/ou lieu-dit	Nâves, Grand Nâves, Pré éssui
Altitude	1680 m

## SITUATION :

## DESCRIPTION :

Référence cadastrale	Parcelle : OT 91, contenance de la parcelle : 185 m <sup>2</sup> Parcelle : OT 323 : 670 m <sup>2</sup>	
Nom du propriétaire	OT 91 : DUC / Liliane, Marguerite, Elvina OT 323 : MIBORD / Pierre, Charles	
Usage(s)	Maison secondaire, n'a plus de vocation agricole.	
Etat	Bon état, pour les 2 bâtis.	
Matériaux	Mur : une grande partie en bois pour le plus gros bâti, et une petite partie en pierre et béton. Tout en bois pour le petit bâti.	Couverture : en tôle
Accès	Chemin carrossable en été, apparaît sur l'IGN comme route étroite irrégulièrement entretenue.	
Milieu environnant	pâturage	

Carte de localisation :



Photographie(s) :



## SITUATION :

Commune de La Léchère

Vue d'ensemble

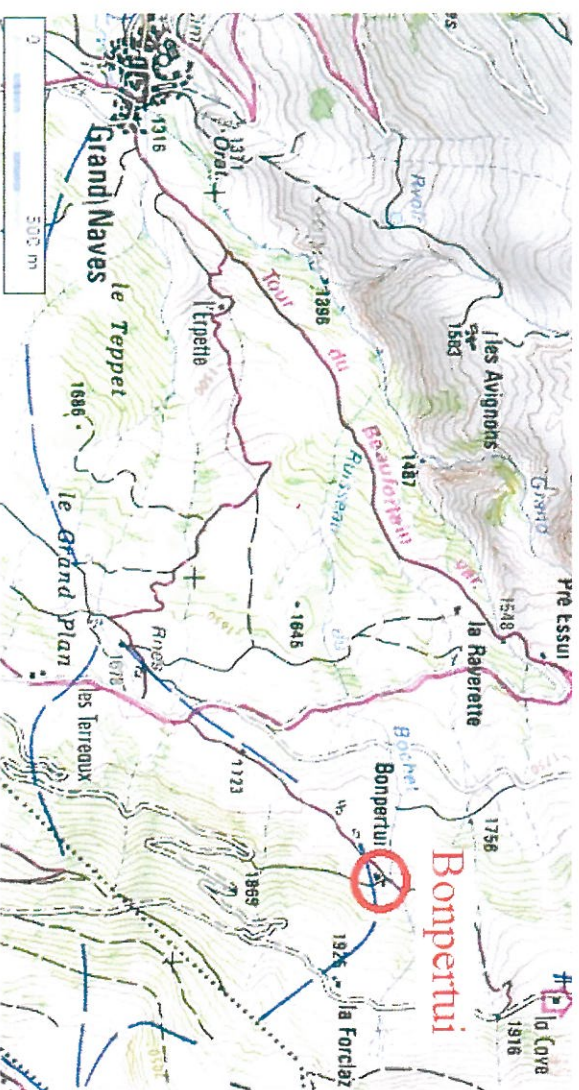


Nom (Identifiant)	Chalets de Bonpertui
Localisation commune et/ou lieu-dit	Nâves, Grand Nâves, Bonpertui
Altitude	1825 m

## DESCRIPTION :

Référence cadastrale	2 bâtis côte à côte dans la même parcelle. Parcelle : OT 301, contenance de la parcelle : 110360 m <sup>2</sup>	
Nom du propriétaire	Propriétaires du BND 187 TO301. Biens de la commune de La Léchère, GIROD, BAUDIN	
Usage(s)	Chalet qui n'a plus de vocation agricole. A l'abandon.	
Etat	Moyen	
Matériaux	Mur : Pour le chalet (grand bâti) il existe une partie en pierre et une partie en bois. Le plus petit bâti est en bois (et une partie est renforcé avec de la tôle).	Couverture : en tôle
Accès	Apparaît sur l'IGN comme chemin d'exploitation de continuité aléatoire.	
Milieu environnant	Station de ski de fond : le Tovet	

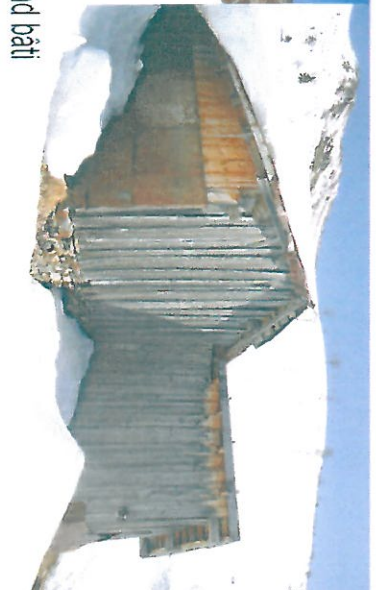
Carte de localisation :



Photographie(s) :



grand bâti



petit bâti

Commune de La Léchère

Vue d'ensemble



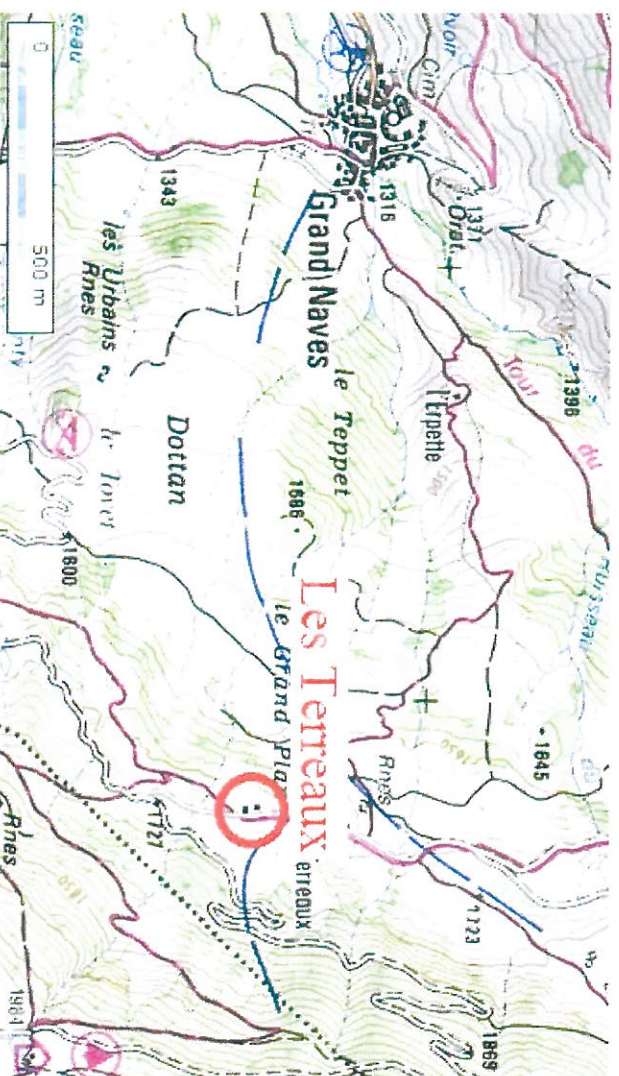
Nom (Identifiant)	Les Terreaux
Localisation commune et/ou lieu-dit	Nâves, Grand Nâves, Les terreaux
Altitude	1720 m

## SITUATION :

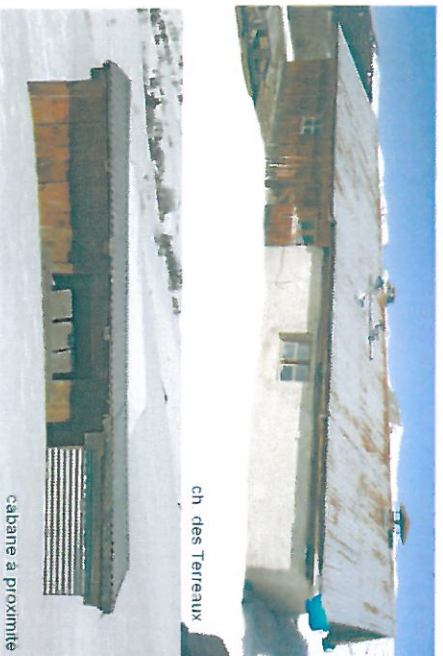
## DESCRIPTION :

Référence cadastrale	Existe 2 bâtis à vocation agricole sur la même parcelle : un chalet et une cabane à proximité. Parcelle : OT 313	
Nom du propriétaire	Commune de la Léchère, biens de l'ancienne commune de Nâves.	
Usage(s)	Vocation agricole. Pâturage d'environ 220 vaches laitières, présence de 4 bergers	
Etat	Bon état	
Matériaux	Mur : pierre, crépi et bois	Couverture : en tôle
	Chemin carrossable en été, apparaît sur l'IGN comme route étroite irrégulièrement entretenue	
Accès		
Milieu environnant	Station de ski de fond : le Tovet ; pâturage	

Carte de localisation :



Photographie(s) :



**INVENTAIRE DES CHALETS D'ALPAGE**

**SITUATION :**

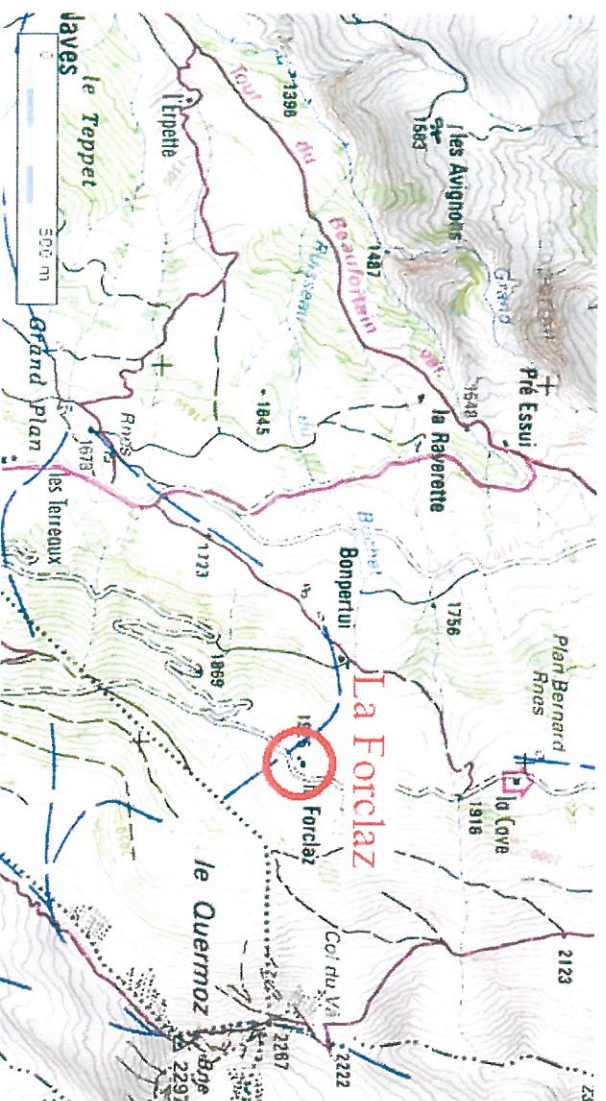
Nom (Identifiant)	La Forclaz, « la Fouecla »
Localisation commune et/ou lieu-dit	Nâves, Grand Nâves, « La Forclaz »
Altitude	1925 m

**DESCRIPTION :**

Référence cadastrale	OT 299 : 83230 m <sup>2</sup> et OT 300 : 130 m <sup>2</sup>	
Nom du propriétaire	Commune de La Léchère, biens de l'ancienne commune de Nâves.	
Usage(s)	Plus de vocation agricole	
Etat	Bon état	
Matériaux	Mur : pierre et béton, petites parties en bois	Couverture : en tôle
	Chemin carrossable en été, apparaît sur l'IGN comme route étroite irrégulièrement entretenue.	
Accès		
Milieu environnant	Station de ski de fond : le Tovet	



Carte de localisation :



Photographie(s) :





SITUATION :

Commune de La Léchère

Vue d'ensemble

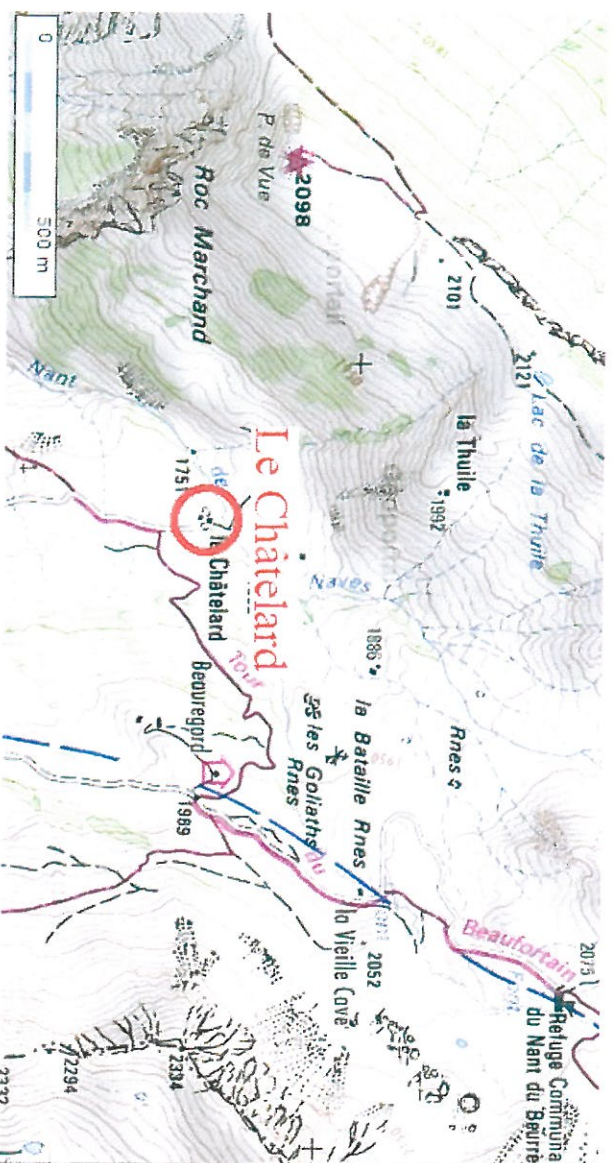


Nom (Identifiant)	Le Châtelard
Localisation commune et/ou lieu-dit	Nâves, Grand Nâves, Le Châtelard, sous la thuille
Altitude	1780 m

DESCRIPTION :

Référence cadastrale	2 bâtis. Même parcelle : OT 125 (480 m <sup>2</sup> )	
Nom du propriétaire	GIROD / Jean, Narcisse Succession	
Usage(s)	Le bâti en bon état est à vocation agricole : élevage de brebis. L'autre bâti n'a plus de vocation.	
Etat	Bon état pour le bâti qui abrite le berger, celui à côté est en moyen état	
Matériaux	Mur : en pierre. Pour le bâti agricole la partie haute est en bois.	Couverture : en tôle, neuf pour le bâti agricole.
	Chemin carrossable en été, apparaît sur l'IGN comme route étroite irrégulièrement entretenue.	
Accès		
Milieu environnant	pâturage	

Carte de localisation :



Photographie(s) :



Commune de La Léchère

Vue d'ensemble



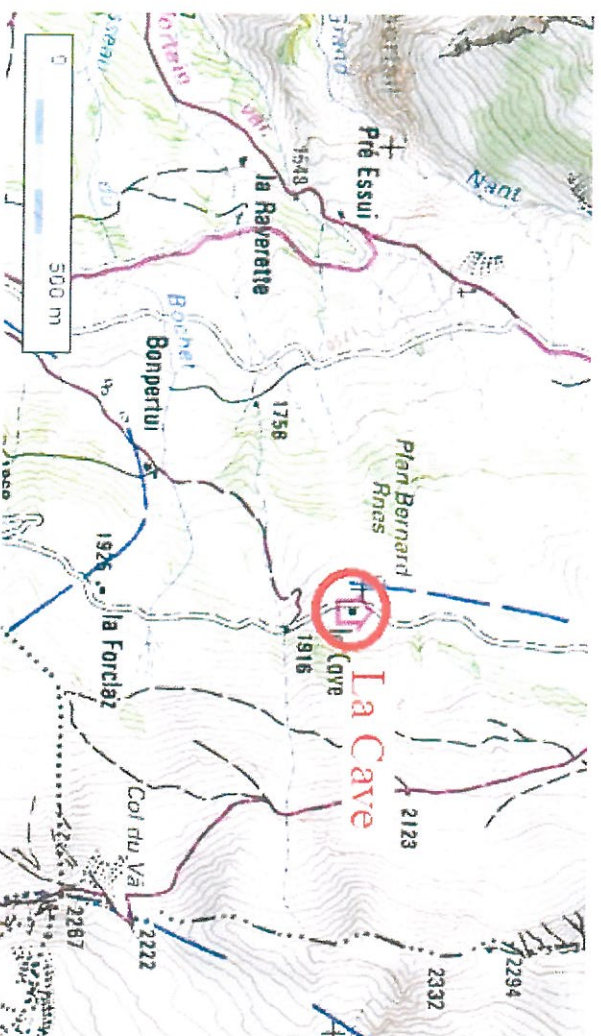
## SITUATION :

Nom (Identifiant)	La Cave
Localisation commune et/ou lieu-dit	Nâves, Grand Nâves, à la Cave
Altitude	1920 m

## DESCRIPTION :

Référence cadastrale	Parcelle : OT 279 (96 m <sup>2</sup> )	
Nom du propriétaire	Commune de La Léchère, biens de l'ancienne commune de Nâves	
Usage(s)		
Etat		
Matériaux	Mur :	Couverture :
	Chemin carrossable en été, apparaît sur l'IGN comme route étroite irrégulièrement entretenue.	
Accès		
Milieu environnant	pâturage	

Carte de localisation :



Photographie(s) :

# Fiche chalet N°21

## INVENTAIRE DES CHALETS D'ALPAGE

SITUATION :

Commune de La Léchère

Vue d'ensemble



Nom (Identifiant)	La vieille Cave
Localisation commune et/ou lieu-dit	Nâves, Grand Nâves,
Altitude	1990 m

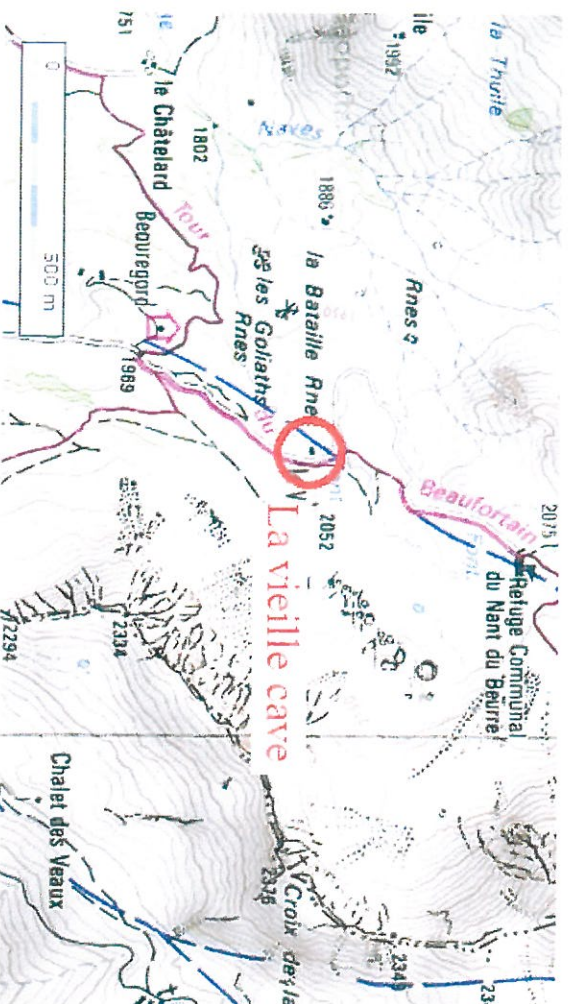
DESCRIPTION :

Référence cadastrale	Deux parcelles : OR 68 (41 m <sup>2</sup> ) et OR 67 (32 m <sup>2</sup> )	
Nom du propriétaire	Commune de La Léchère, biens de l'ancienne commune de Nâves	
Usage(s)		
Etat		
Matériaux	Mur :	Couverture :
Accès	Chemin carrossable en été, apparaît sur l'IGN comme route étroite irrégulièrement entretenue.	
Milieu environnant	pâturage	

Mai 2012 - Commune de LA LECHERE

Pauline Leterte

Carte de localisation :



Photographie(s) :

## SITUATION :

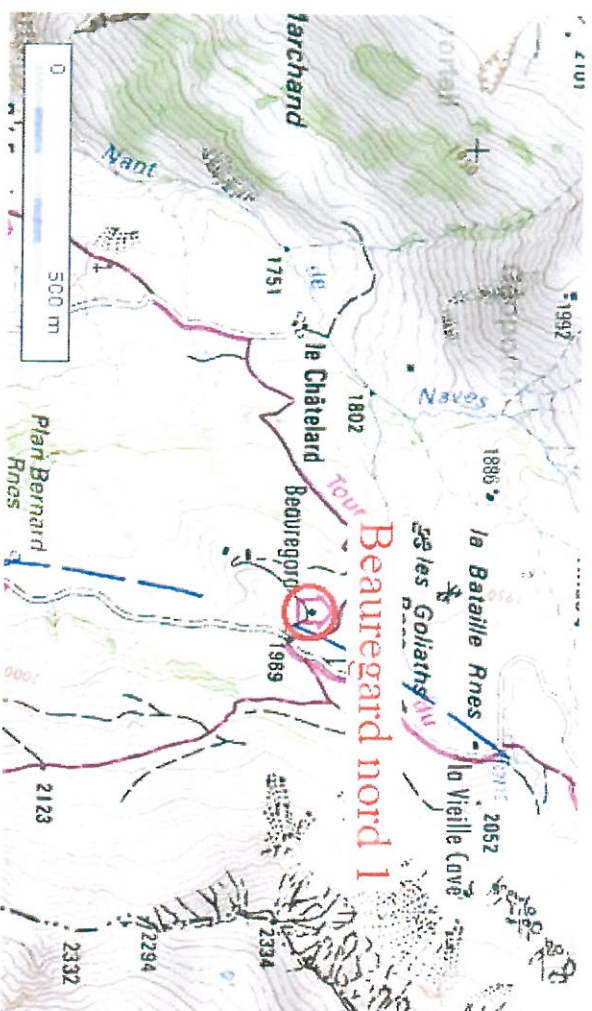
Nom (Identifiant)	Beuregard nord 1
Localisation commune et/ou lieu-dit	Nâves, Grand Nâves, Beuregard
Altitude	1960 m

## DESCRIPTION :

Référence cadastrale	Parcelle : OR 66 (1 298 165 m <sup>2</sup> )	
Nom du propriétaire	Commune de La Léchère, biens de l'ancienne commune	
Usage(s)		
Etat		
Matériaux	Mur :	Couverture : en tôle
	Chemin carrossable en été, apparaît sur l'IGN comme route étroite irrégulièrement entretenue.	
Accès		
Milieu environnant	pâturage	



Carte de localisation :

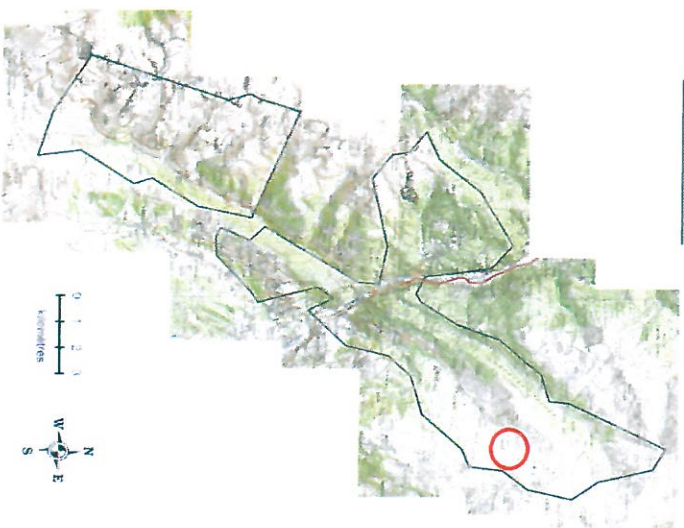


Photographie(s) :



Commune de La Léchère

Vue d'ensemble

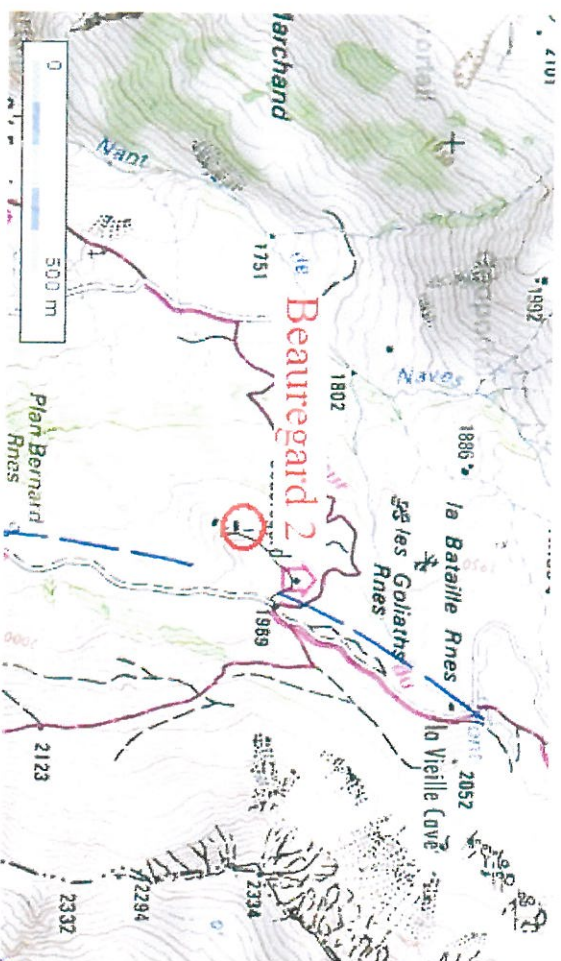


Nom (Identifiant)	Beuregard 2
Localisation commune et/ou lieu-dit	Nâves, Grand Nâves, Beuregard
Altitude	1940 m

**DESCRIPTION :**

Référence cadastrale	Parcelle : OT 171 (320 m <sup>2</sup> )	
Nom du propriétaire	SOLTYSIAK / Jean-Claude	
Usage(s)		
Etat		
Matériaux	Mur :	Couverture :
	Chemain carrossable en été, apparaît sur l'IGN comme route étroite irrégulièrement entretenue.	
Accès		
Milieu environnant	pâturage	

Carte de localisation :



Photographie(s) :

Commune de La Léchère

Vue d'ensemble

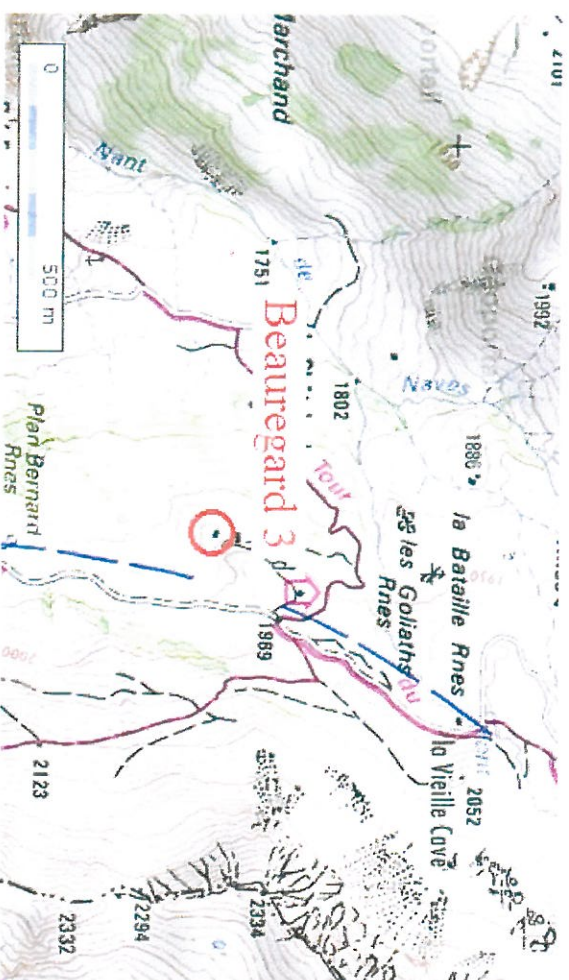


Nom (Identifiant)	Beauregard 3
Localisation commune et/ou lieu-dit	Nâves, Grand Nâves, Beauregard
Altitude	1935 m

**DESCRIPTION :**

Référence cadastrale	Deux parcelles : OT 174 et OT 173	
Nom du propriétaire	Propriétaire du BND : BERLIRE / Jean-Marie ; GIROD / Daniel ; BURGUIEU / Eric	
Usage(s)		
Etat		
Matériaux	Mur :	Couverture :
Accès	Chemin carrossable en été, apparaît sur l'IGN comme route étroite irrégulièrement entretenue.	
Milieu environnant	pâturage	

Carte de localisation :



Photographie(s) :

Commune de La Léchère

Vue d'ensemble



SITUATION :

Nom (Identifiant)	La thuille
Localisation commune et/ou lieu-dit	Nâves, Grand Nâves, les thuilles, au-dessus du Châtelard
Altitude	1992 m

DESCRIPTION :

Référence cadastrale	Parcelle : OR 46 (78 m <sup>2</sup> )	
Nom du propriétaire	GIROD / Jean, Narcisse Succession	
Usage(s)		
Etat		
Matériaux	Mur : bois	Couverture : en tôle
Accès	A pied, depuis la piste qui passe en aval	
Milieu environnant	pâturage	

Carte de localisation :



Photographie(s) :

Commune de La Léchère  
 Vue d'ensemble



## SITUATION :

Nom (Identifiant)	Chalet du nant du Beurre
Localisation commune et/ou lieu-dit	Nâves, Grand Nâves, « nant du Beurre »
Altitude	2075 m

## DESCRIPTION :

Référence cadastrale		
Nom du propriétaire	Commune de La Léchère, biens de l'ancienne commune de Nâves.	
Usage(s)	Berger l'été (août), et sert également de refuge.	
Etat	Bon état	
Matériaux	Mur : pierre et bois	Couverture : en tôle
	Chemin carrossable en été, apparaît sur l'IGN comme route étroite irrégulièrement entretenue.	
Accès		
Milieu environnant	pâturage	

Carte de localisation :



Photographie(s) :





Commune de La Léchère

Vue d'ensemble



## SITUATION :

Nom (Identifiant)	Chalet du Plan Bérard
Localisation commune et/ou lieu-dit	Nâves, vallée de la Grande Maison, « Plan Bérard »
Altitude	1525 m

## DESCRIPTION :

Référence cadastrale	Parcelle : OR 83 (50 m <sup>2</sup> )	
Nom du propriétaire	Commune de La Léchère, ancien bien de la commune de Nâves	
Usage(s)	A vocation agricole	
Etat	Bon état, présence d'eau à proximité	
Matériaux	Mur : bois et crépi (ciment)	Couverture : en tôle (neuf)
	Par la piste de la vallée de grande maison, direction « grande maison »	
Accès		
Milieu environnant	Près et bois	

Carte de localisation :



Photographie(s) :



Commune de La Léchère  
 Vue d'ensemble



## SITUATION :

Nom (Identifiant)	Chalets de la Grande Maison
Localisation commune et/ou lieu-dit	Nâves, vallée de la Grande Maison
Altitude	1605 m

## DESCRIPTION :

Référence cadastrale	
Nom du propriétaire	
Usage(s)	
Etat	Bon état
Matériaux	Mur :
	Couverture :
Accès	Par la piste de la vallée de la Grande Maison
Milieu environnant	Près et bois

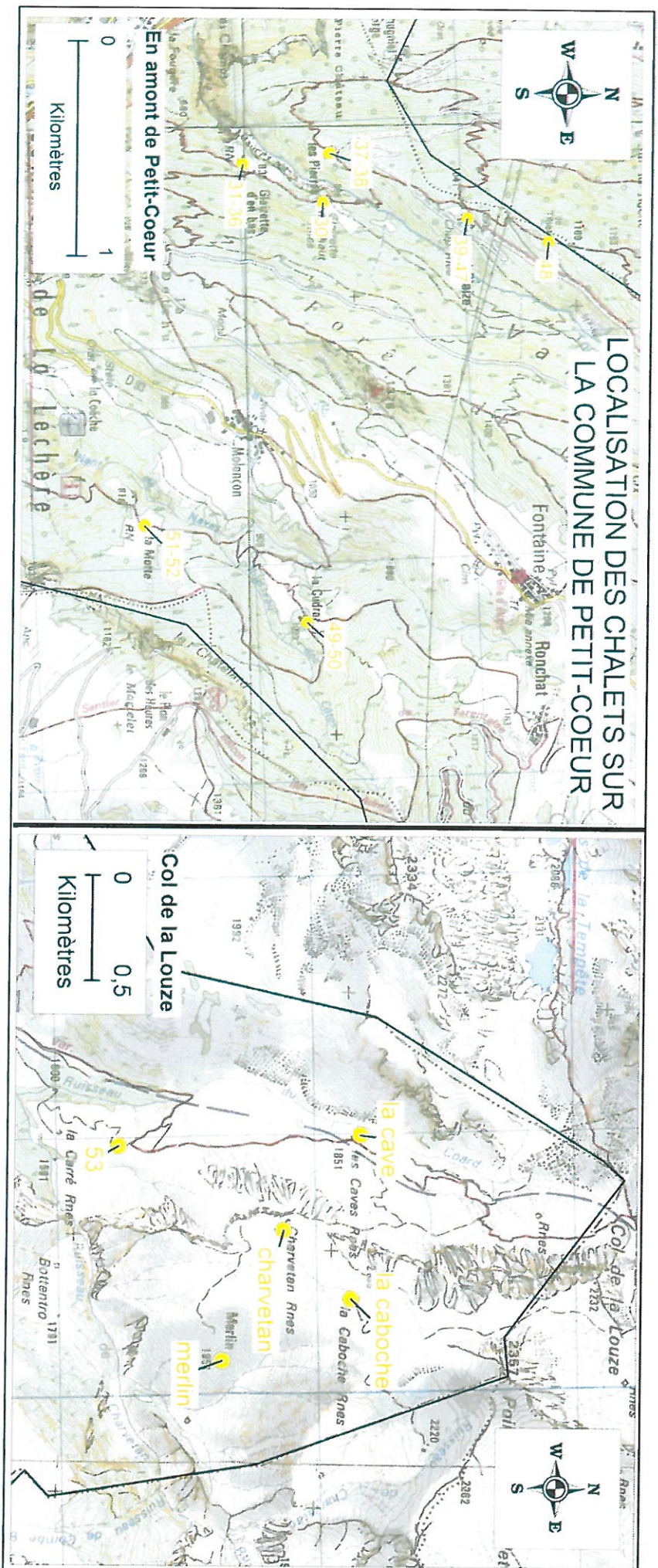
Carte de localisation :



Photographie(s) :



## 2) Secteur de Petit-Cœur – Cartographie intermédiaire – Fiches chalets de 30 à 54



Identifiant	Chalets	Commune	Altitude	Statut	Etat
30	glazette d'en haut	petit cœur	900	prive	mauvais
31	glazette d'en bas 1	petit cœur	845	prive	mauvais
32	glazette d'en bas 2	petit cœur	845	prive	bon
33	glazette d'en bas 3	petit cœur	845	prive	bon
34	glazette d'en bas 4	petit cœur	845	prive	moyen
35	glazette d'en bas 5	petit cœur	845	prive	bon
36	glazette d'en bas 6	petit cœur	845	prive	bon
37	les pierres	petit cœur	930	prive	bon
38	les pierres ruine	petit cœur	930	prive	mauvais
39	grand glaize 1	petit cœur	1040	prive	bon
40	grand glaize 2	petit cœur	1040	prive	mauvais
41	grand glaize 3	petit cœur	1040	prive	mauvais
42	grand glaize 4	petit cœur	1040	prive	bon
43	grand glaize 5	petit cœur	1040	prive	bon
44	grand glaize 6	petit cœur	1040	prive	bon
45	grand glaize 7	petit cœur	1040	prive	bon
46	grand glaize 8	petit cœur	1040	prive	bon
47	grand glaize 9	petit cœur	1040	prive	bon
48	le tillet	petit cœur	1140	prive	bon/mauvais
49	la cudraz 1	petit cœur	1025	prive	bon
50	la cudraz 2	petit cœur	1025	prive	bon
51	la motte	petit cœur	830	prive	bon
52	la motte ruine	petit cœur	830	prive	mauvais
53	la carré	petit cœur	1700	prive	bon
54	ruines col de la louze	petit cœur	>1850	prive	mauvais

Commune de La Léchère

Vue d'ensemble



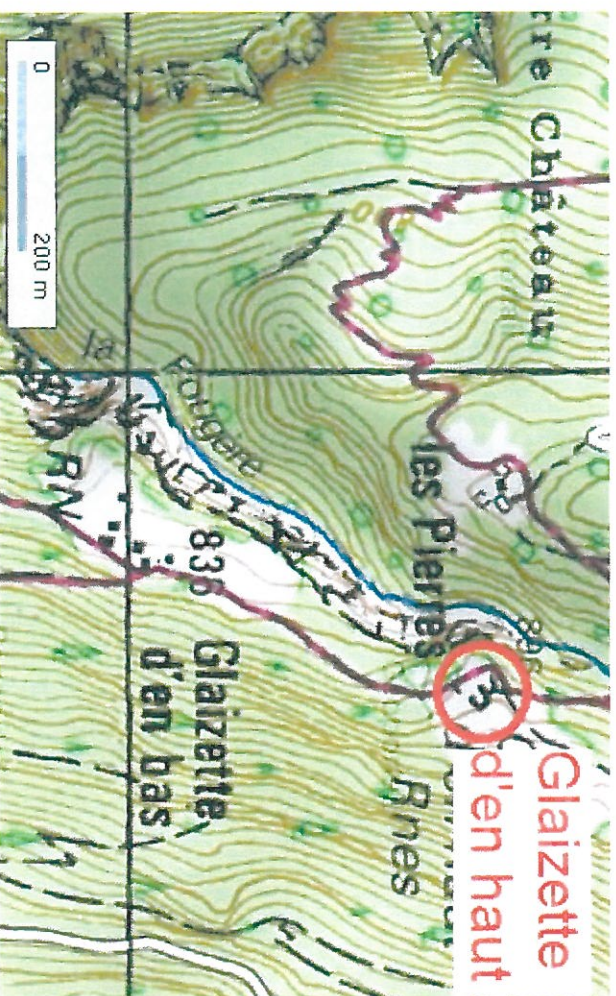
Nom (Identifiant)	Glaizette d'en haut
Localisation commune et/ou lieu-dit	Petit-Cœur, rive gauche du ruisseau de la vallée de Grande Maison
Altitude	900 m

SITUATION :

DESCRIPTION :

Référence cadastrale	Parcelle : OA 483	
Nom du propriétaire	RUFFIER – POUPELLOZ / Hélène, Thérèse, Céline	
Usage(s)	A l'abandon, ruine	
Etat	En ruine	
Matériaux	Mur : en pierre	Couverture : /
	Sentier à pied depuis Glaizette d'en bas, ou sentier à pied depuis les Pierres.	
Accès		
Milieu environnant	Près et bois	

Carte de localisation :



Photographie(s) :





Commune de La Léchère

Vue d'ensemble



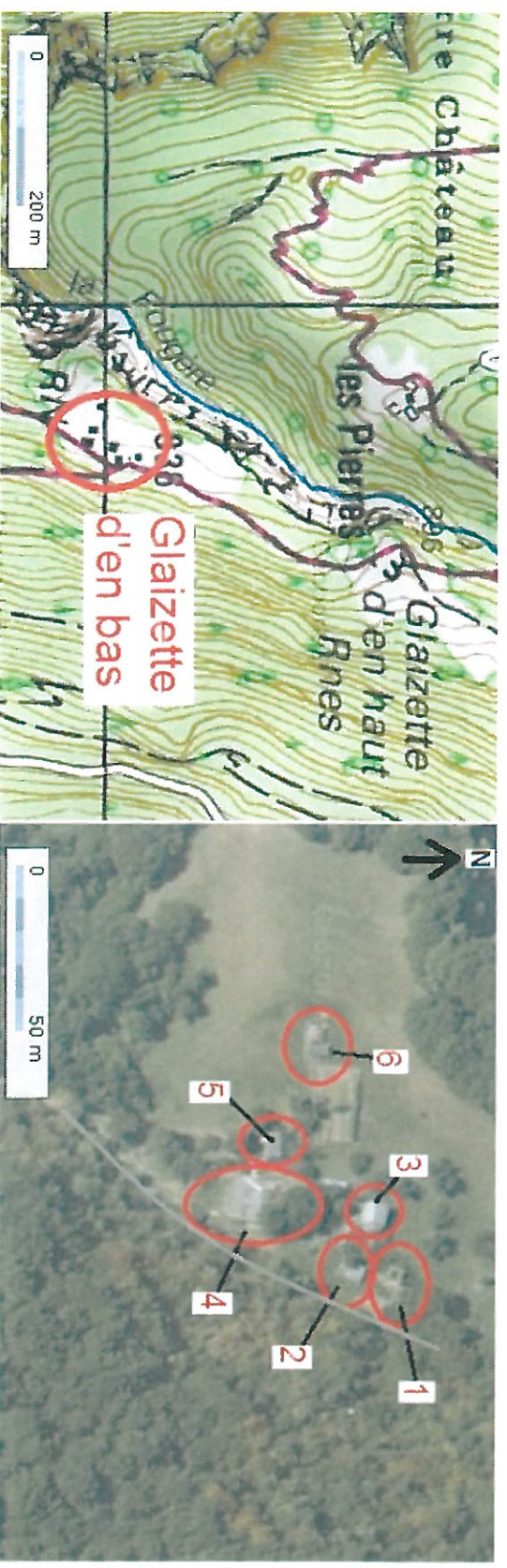
## SITUATION :

Nom (Identifiant)	Glaizette d'en bas 1
Localisation commune et/ou lieu-dit	Petit-Cœur, vallée de la Grande Maison, rive gauche du ruisseau, « glaizette d'en bas »
Altitude	845 m

## DESCRIPTION :

Référence cadastrale	Parcelle	
Nom du propriétaire	CHATELLARD / Louis, Joseph	
Usage(s)	N'a plus de vocation, a l'abandon	
Etat	Mauvais, ruine Présence d'un robinet en amont du hameau	
Matériaux	Mur : pierre	Couverture : /
Accès	Chemin / Piste 4x4 depuis Petit-Cœur, à pied depuis « glaizette d'en haut » et « les Pierres »	
Milieu environnant	Près et bois	

Carte de localisation :



Photographie(s) :



Commune de La Léchère  
 Vue d'ensemble



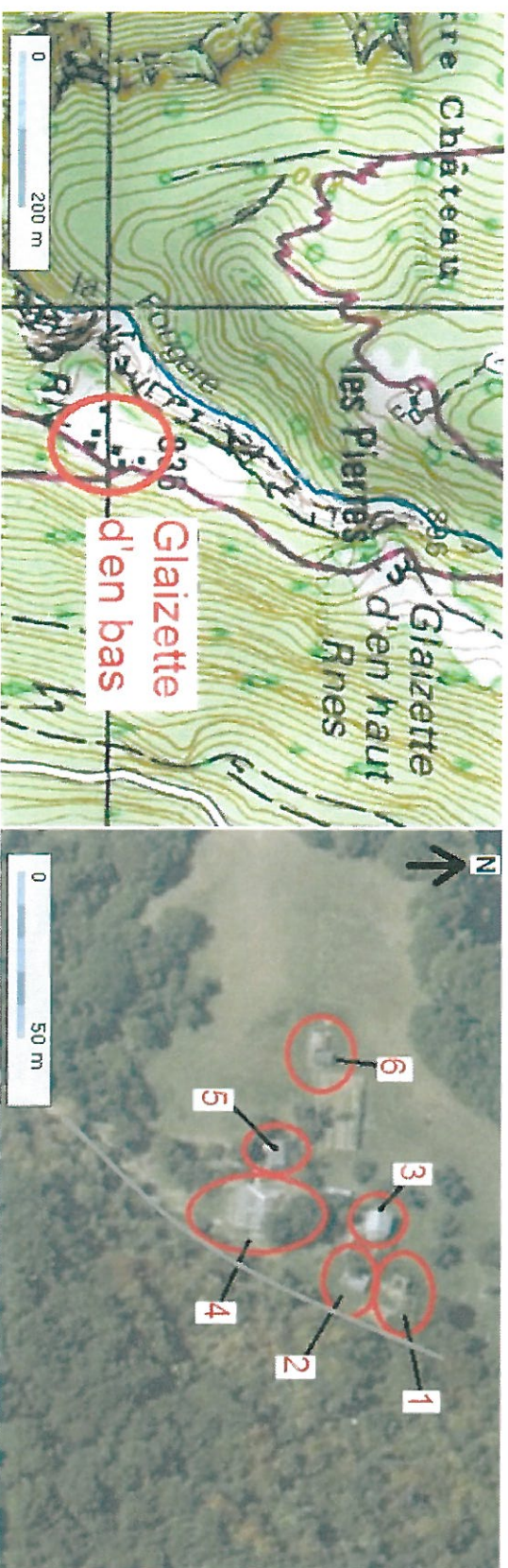
## SITUATION :

Nom (Identifiant)	Glaizette d'en bas 3
Localisation commune et/ou lieu-dit	Petit-Cœur, vallée de la Grande Maison, rive gauche du ruisseau, « glaizette d'en bas »
Altitude	845 m

## DESCRIPTION :

Référence cadastrale	Parcelle : OA 524	
Nom du propriétaire	Epoque GOHEL / Patrick	
Usage(s)		
Etat	Bon état Présence d'un robinet en amont du hameau	
Matériaux	Mur : pierre (petite partie attenante en bois)	Couverture : en tôle
Accès	Chemin / Piste 4x4 depuis Petit-Cœur, à pied depuis « glaizette d'en haut » et « les Pierres »	
Milieu environnant	Près et bois	

Carte de localisation :



Photographie(s) :



Commune de La Léchère  
 Vue d'ensemble



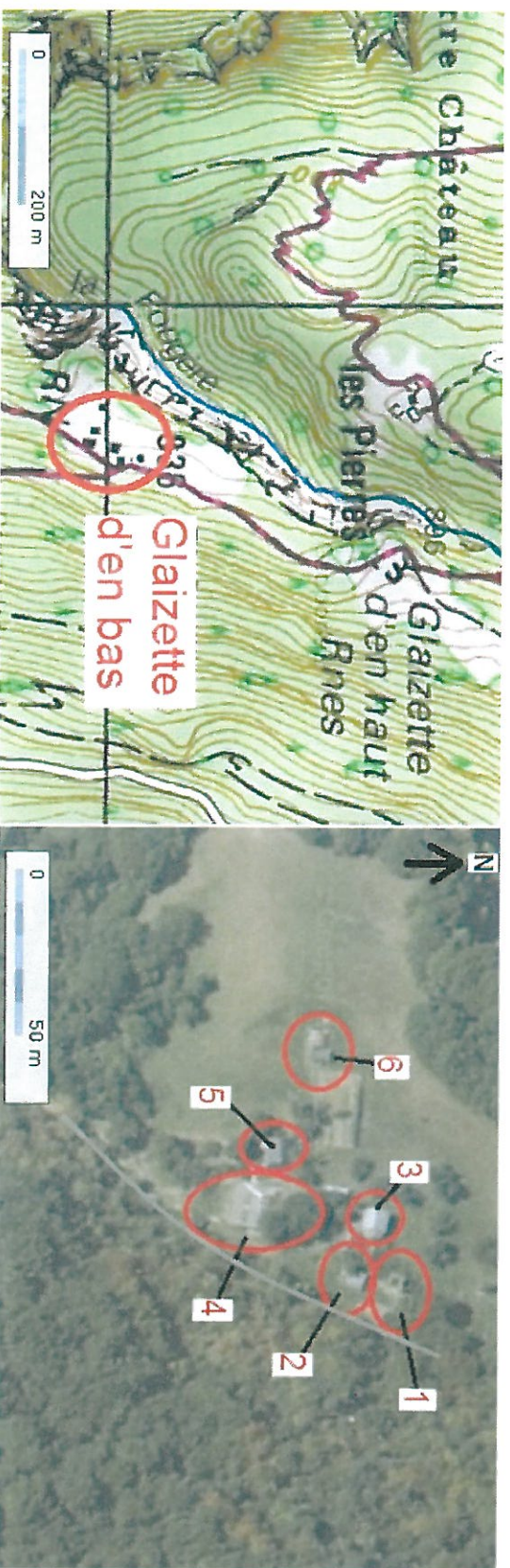
## SITUATION :

Nom (Identifiant)	Glaizette d'en bas 4
Localisation commune et/ou lieu-dit	Petit-Cœur, vallée de la Grande Maison, rive gauche du ruisseau, « glaizette d'en bas »
Altitude	845 m

## DESCRIPTION :

Référence cadastrale	Parcelle : OA 527	
Nom du propriétaire	RUFFIER / POUPELLOZ / Hélène, Thérèse, Céline	
Usage(s)	Grosse grange traditionnelle avec bâti attenant	
Etat	Etat de bon à moyen Présence d'un robinet en amont du hameau	
Matériaux	Mur : pierre (crépi) et bois	Couverture : en tôle
Accès	Chemin / Piste 4x4 depuis Petit-Cœur, à pied depuis « glaizette d'en haut » et « les Pierres »	
Milieu environnant	Près et bois	

Carte de localisation :



Photographie(s) :



Commune de La Léchère

Vue d'ensemble



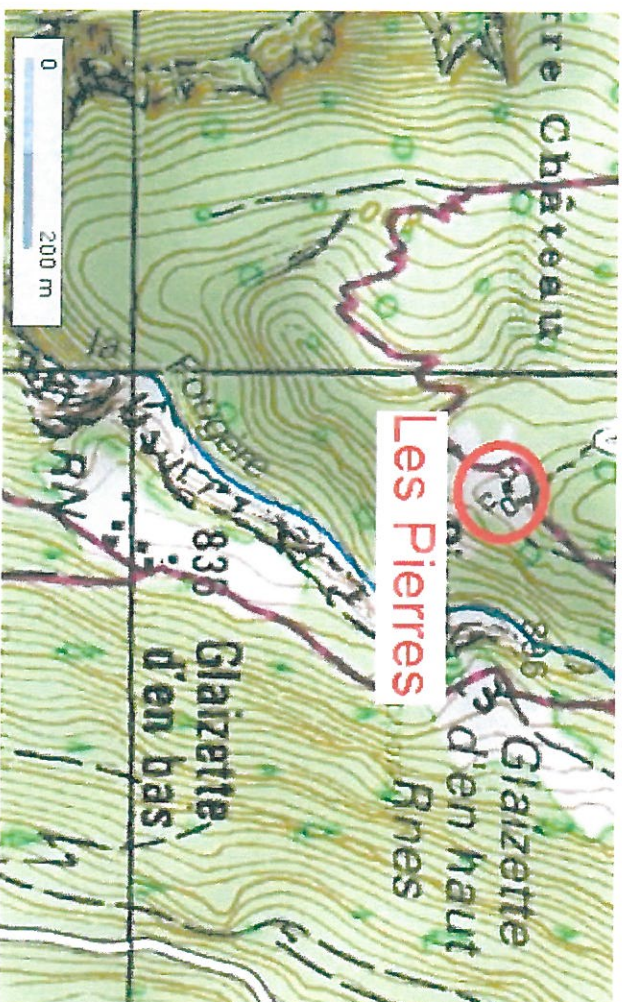
Nom (Identifiant)	Les Pierres chalet
Localisation commune et/ou lieu-dit	Petit-Cœur, vallée de la Grande Maison, « les pierres »
Altitude	930 m

## SITUATION :

## DESCRIPTION :

Référence cadastrale	Parcelle : OA 398 (36 m <sup>2</sup> )	
Nom du propriétaire	FALCOZ / Orel, Pierre	
Usage(s)	A été réhabilitée en résidence secondaire	
Etat	Bon état	
Matériaux	Mur : pierre, crépi et bois	Couverture : en tôle (neuf)
	A pied depuis la piste (chemin) qui monte à Grand Glaize	
Accès		
Milieu environnant	Près et bois	

Carte de localisation :



Photographie(s) :





Commune de La Léchère

Vue d'ensemble



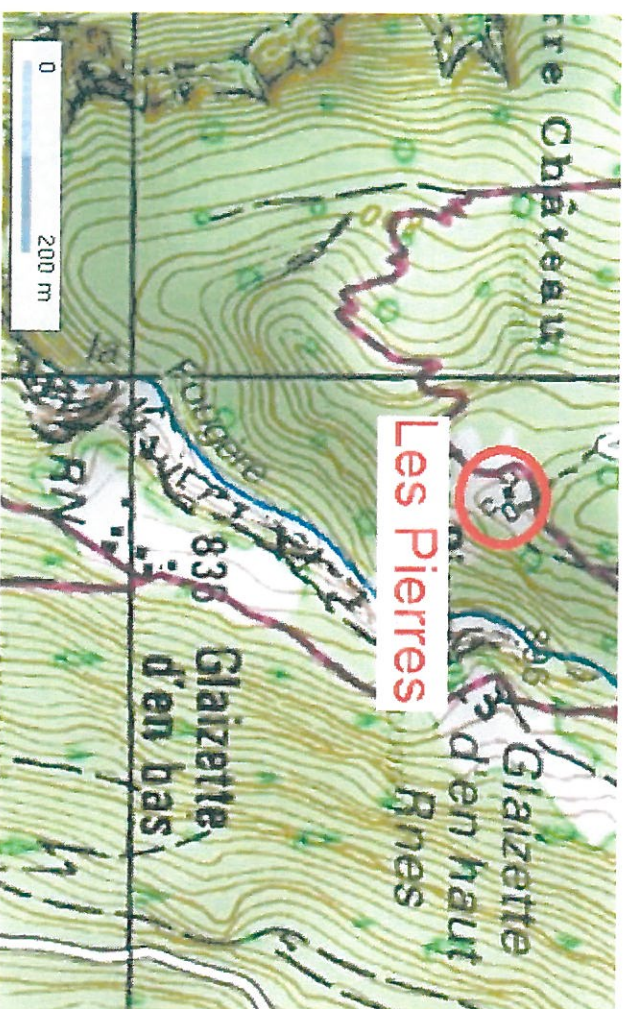
Nom (Identifiant)	Les Pierres ruine
Localisation commune et/ou lieu-dit	Petit-Cœur, vallée de la Grande Maison, « les pierres »
Altitude	930 m

## SITUATION :

## DESCRIPTION :

Référence cadastrale	Parcelle : OA 399	
Nom du propriétaire	ALLEMOZ / Jean-Claude MUGNIER / Maurice, Fernand	
Usage(s)	Aucun, à l'abandon	
Etat	En ruine	
Matériaux	Mur : pierre	Couverture : /
	A pied depuis la piste (chemin) qui monte à Grand Glaize	
Accès		
Milieu environnant	Prés et bois	

Carte de localisation :



Photographie(s) :



Commune de La Léchère

Vue d'ensemble



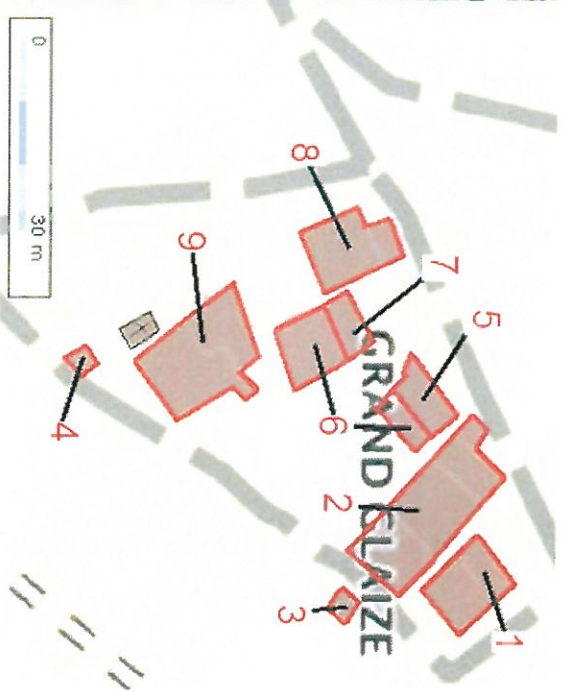
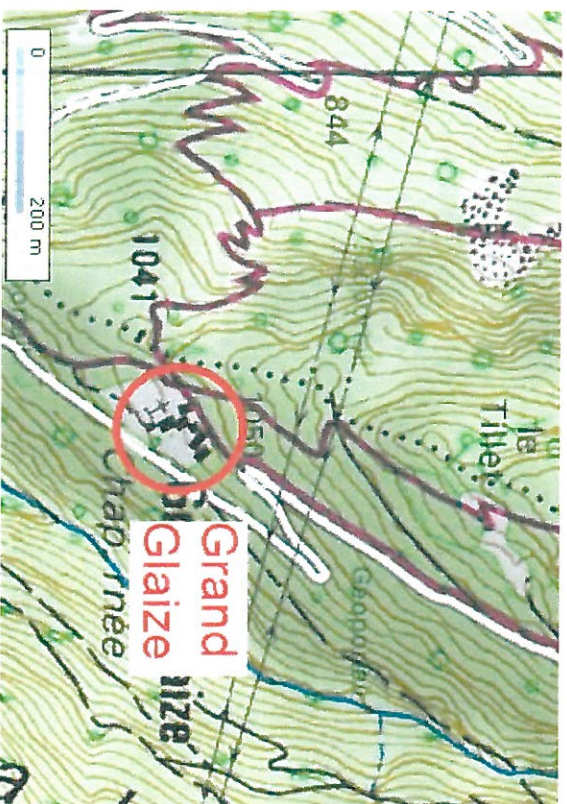
## SITUATION :

Nom (Identifiant)	Grand Glaize 1
Localisation commune et/ou lieu-dit	Petit-Cœur, vallée de la Grande Maison, au-dessus des Pierres
Altitude	1040 m

## DESCRIPTION :

Référence cadastrale	Parcelles : OA 126 et OA 127	
Nom du propriétaire	LEGER / Jacqueline, Christiane	
Usage(s)		
Etat	Plutôt bon état Présence de fontaines dans le hameau	
Matériaux	Mur : pierre et bois	Couverture : en tôle
	Par un chemin (piste), direction vallée de la Grande Maison	
Accès		
Milieu environnant	Bois	

Carte de localisation :

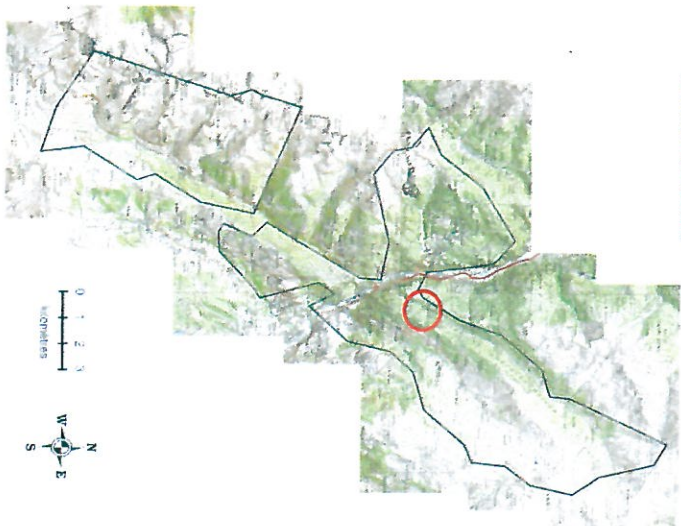


Photographie(s) :



Commune de La Léchère

Vue d'ensemble



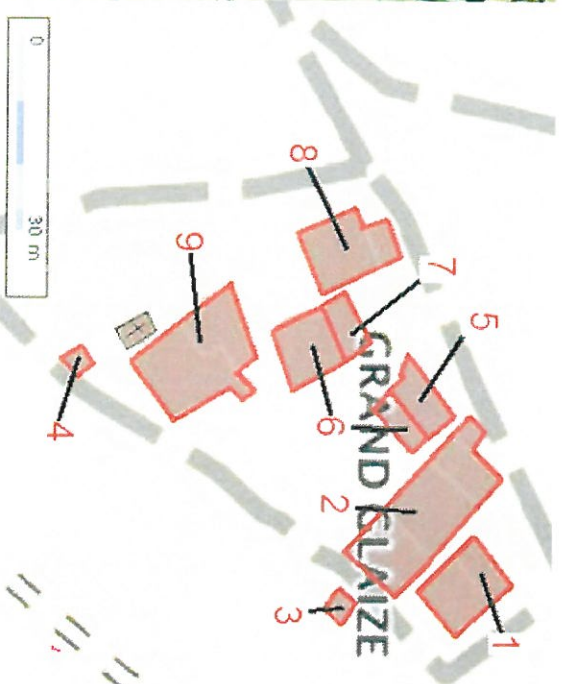
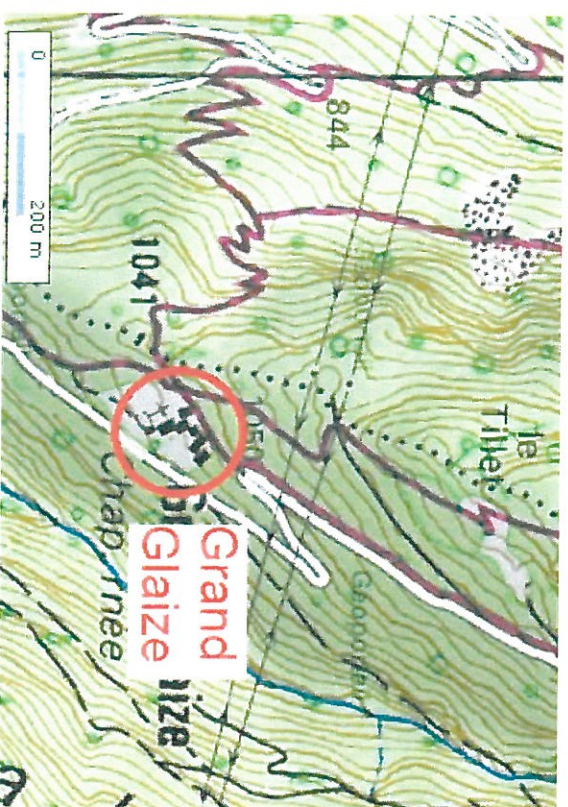
Nom (Identifiant)	Grand Glaize 2
Localisation commune et/ou lieu-dit	Petit-Cœur, vallée de la Grande Maison, au-dessus des Pierres
Altitude	1040 m

## SITUATION :

## DESCRIPTION :

Référence cadastrale	Parcelles : OA 125 / OA 124 / OA 123	
Nom du propriétaire	OA 125 : LEGER, OA 124 : MOLA-PAQUEROLES OA 123 : RUFFIER	
Usage(s)	Granges à l'abandon	
Etat	Tombe en ruine, ruine Présence de fontaines dans le hameau	
Matériaux	Mur : pierre et bois	Couverture : en tôle
Accès	Par un chemin (piste), direction vallée de la Grande Maison	
Milieu environnant	Bois	

Carte de localisation :



Photographie(s) :



Commune de La Lechère  
 Vue d'ensemble



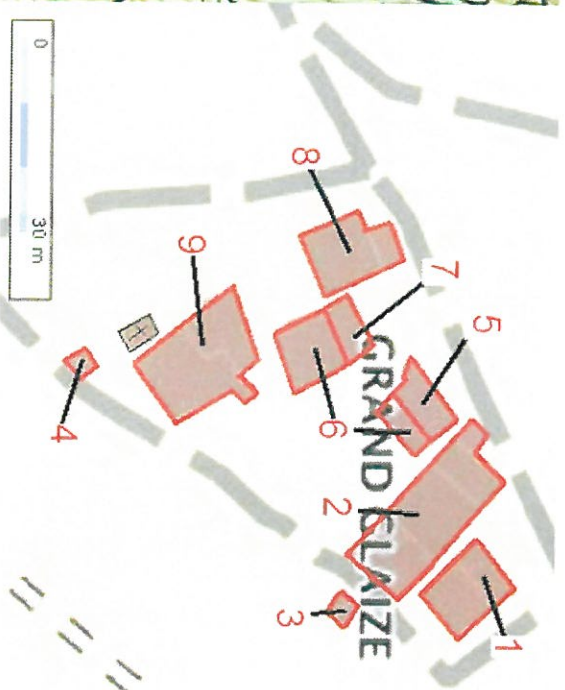
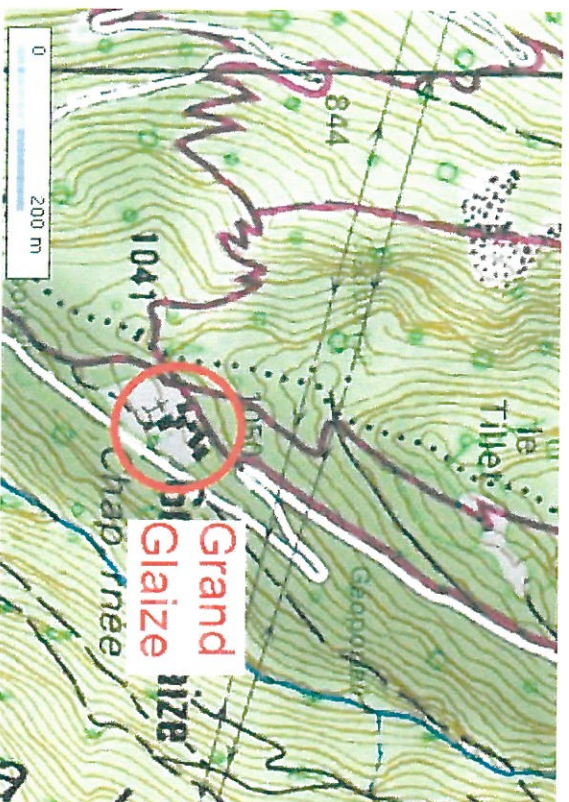
## SITUATION :

Nom (Identifiant)	Grand Glaize 3
Localisation commune et/ou lieu-dit	Petit-Cœur, vallée de la Grande Maison, au-dessus des Pierres
Altitude	1040 m

## DESCRIPTION :

Référence cadastrale	Parcelle : OA 122	
Nom du propriétaire	RUFFIER / Jules, Joseph	
Usage(s)	A l'abandon, ruine	
Etat	Mauvais	
	Présence de fontaines dans le hameau	
Matériaux	Mur : pierre	Couverture : /
	Par un chemin (piste), direction vallée de la Grande Maison	
Accès		
Milieu environnant	Bois	

Carte de localisation :



Photographie(s) :





Commune de La Léchère

Vue d'ensemble



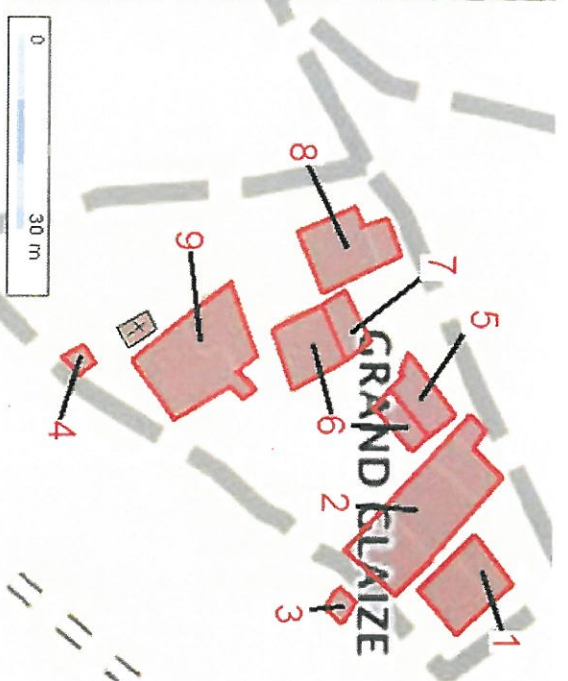
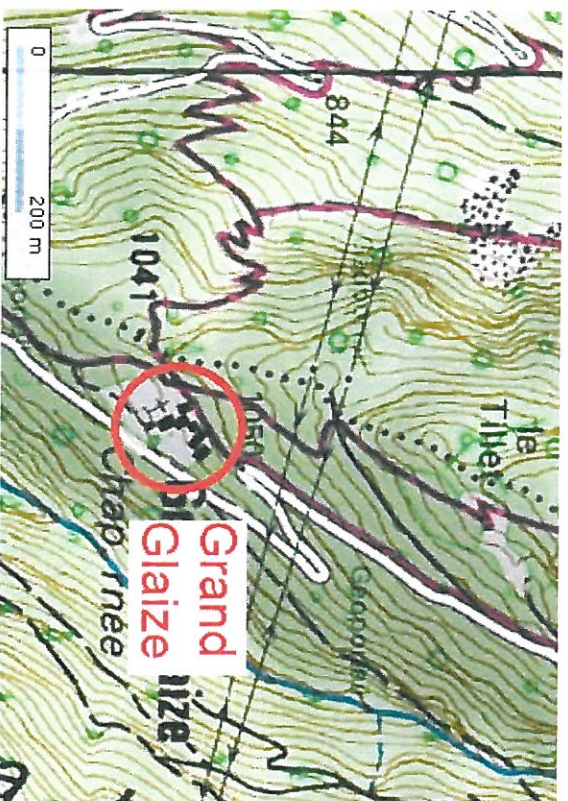
Nom (Identifiant)	Grand Glaize 4
Localisation commune et/ou lieu-dit	Petit-Cœur, vallée de la Grande Maison, au-dessus des Pierres
Altitude	1040 m

## SITUATION :

## DESCRIPTION :

Référence cadastrale	Parcelle : OA 97, OA 98 et OA 96	
Nom du propriétaire	CATHELAIN / Frédéric, René, Marcel	
Usage(s)	Chalet	
Etat	Bon état Présence de fontaines dans le hameau	
Matériaux	Mur : pierre, crépi et bois au-dessus	Couverture : en tôle (neuf)
Accès	Par un chemin (piste), direction vallée de la Grande Maison	
Milieu environnant	Bois	

Carte de localisation :

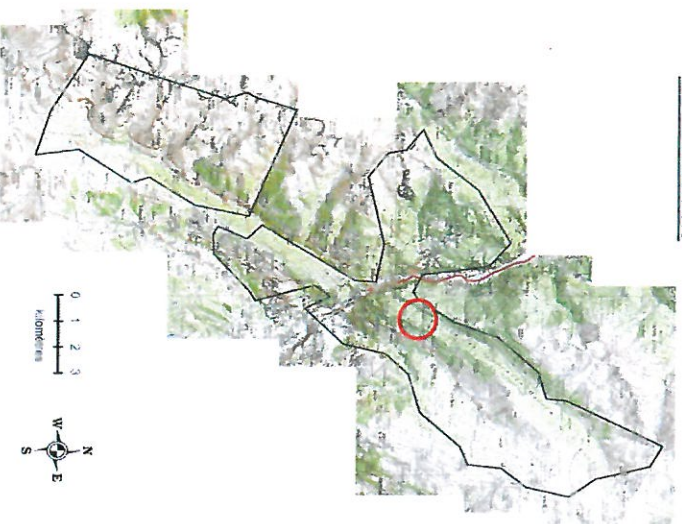


Photographie(s) :



Commune de La Léchère

Vue d'ensemble



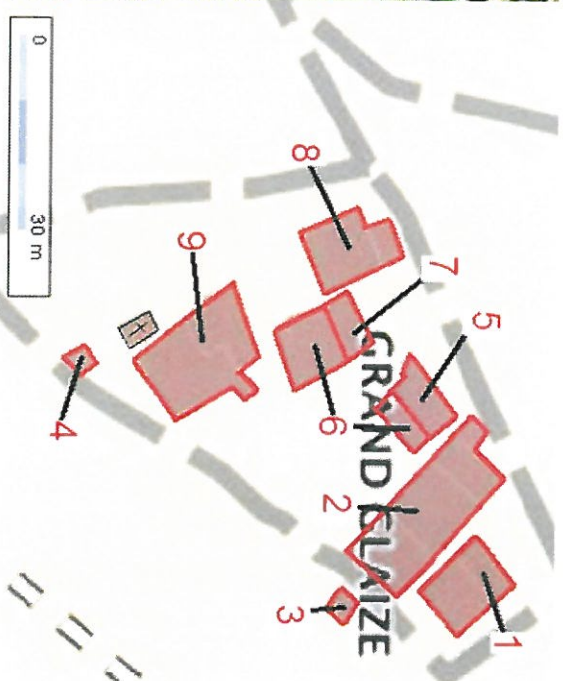
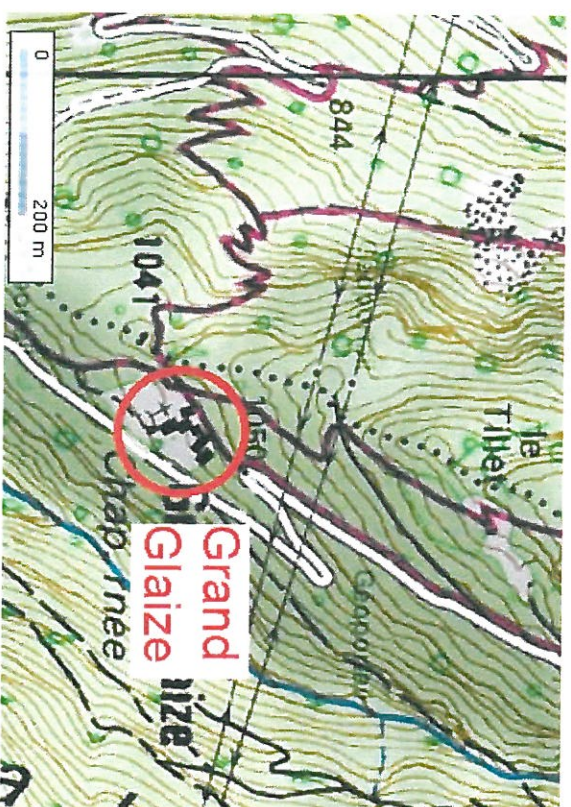
## SITUATION :

Nom (Identifiant)	Grand Glaize 5
Localisation commune et/ou lieu-dit	Petit-Cœur, vallée de la Grande Maison, au-dessus des Pierres
Altitude	1040 m

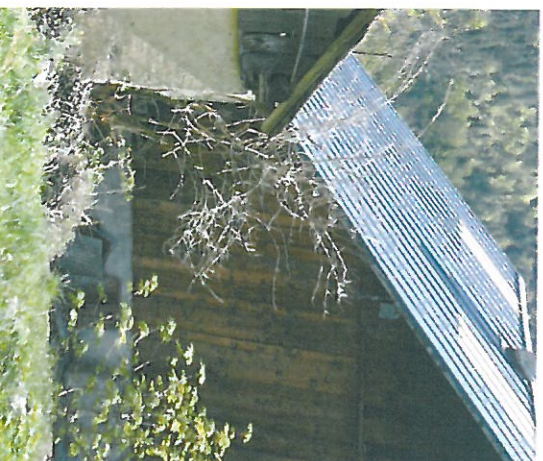
## DESCRIPTION :

Référence cadastrale	Parcelle : OA 115	
Nom du propriétaire	GRANGE / Monique, Amélie	
Usage(s)		
Etat	Bon état Présence de fontaines dans le hameau	
Matériaux	Mur : soubassement en pierre, et bois	Couverture : en tôle
Accès	Par un chemin (piste), direction vallée de la Grande Maison	
Milieu environnant	Bois	

Carte de localisation :



Photographie(s) :



Commune de La Léchère

Vue d'ensemble



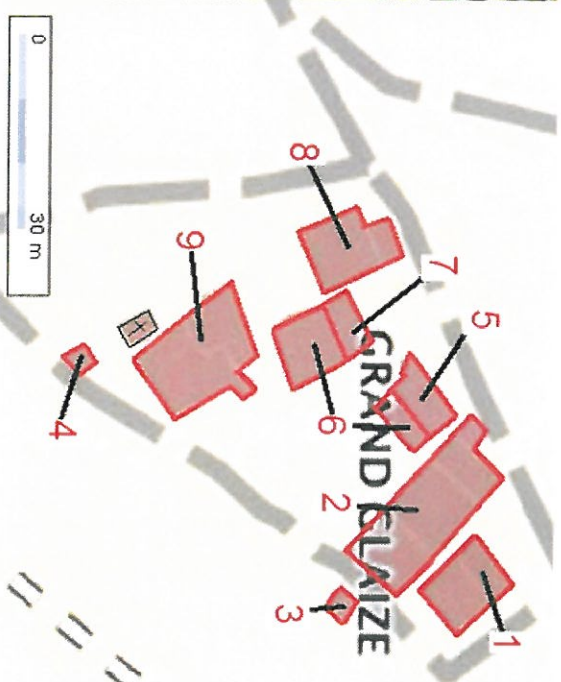
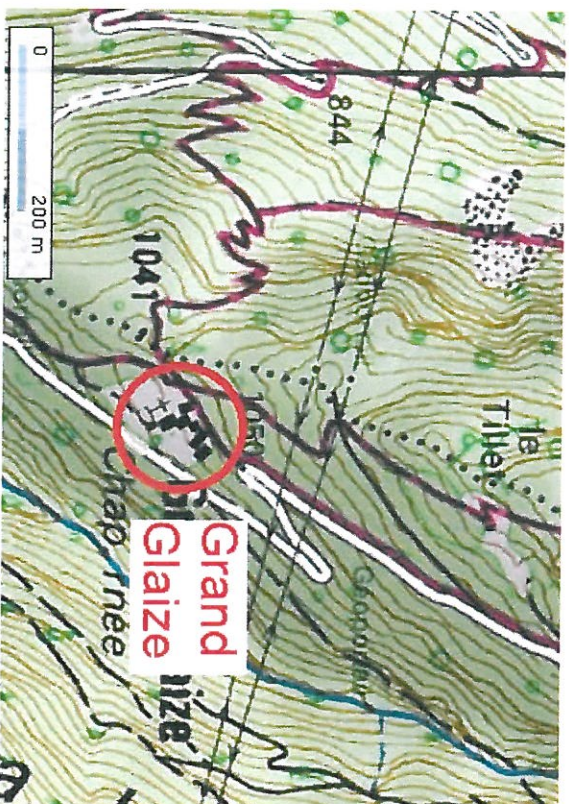
Nom (Identifiant)	Grand Glaize 6
Localisation commune et/ou lieu-dit	Petit-Cœur, vallée de la Grande Maison, au-dessus des Pierres
Altitude	1040 m

## SITUATION :

## DESCRIPTION :

Référence cadastrale	Parcelles : OA 112, OA 114 et OA 116	
Nom du propriétaire	ALLEMOZ / Jacques, Fernand	
Usage(s)	Une partie réhabilitée : maison Une partie grange.	
Etat	Pluôt bon Présence de fontaines dans le hameau	
Matériaux	Mur : pierre, bois (une partie en crépi)	Couverture : en tôle
Accès	Par un chemin (piste), direction vallée de la Grande Maison	
Milieu environnant	Bois	

Carte de localisation :



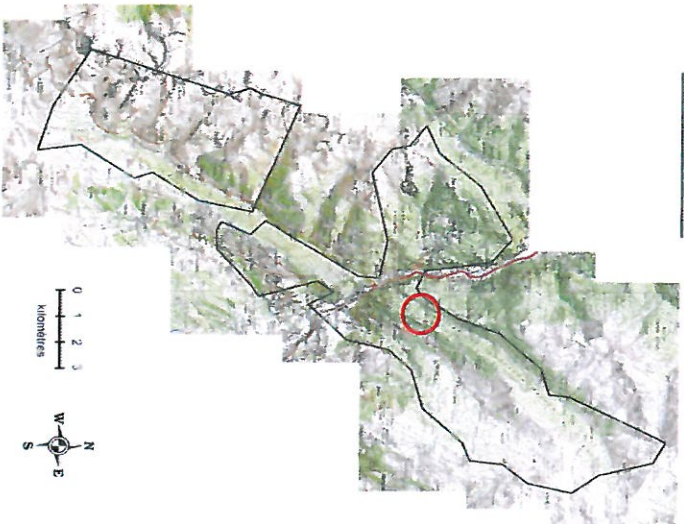
Photographie(s) :



**INVENTAIRE DES CHALETS D'ALPAGE**

Commune de La Léchère

Vue d'ensemble



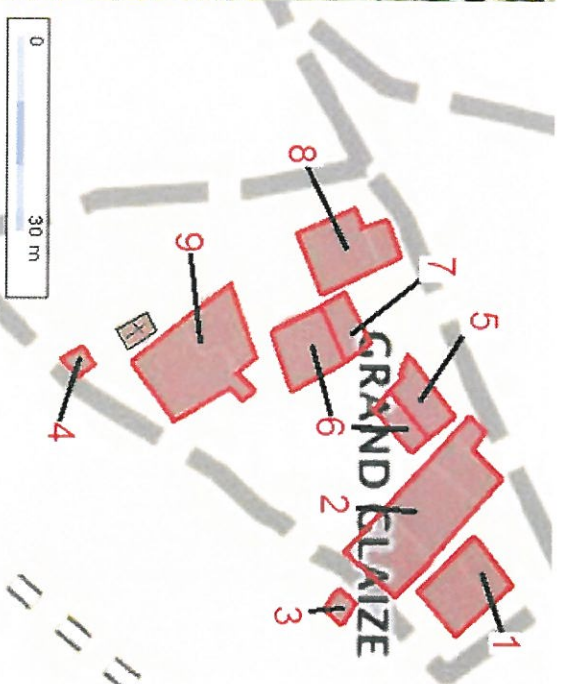
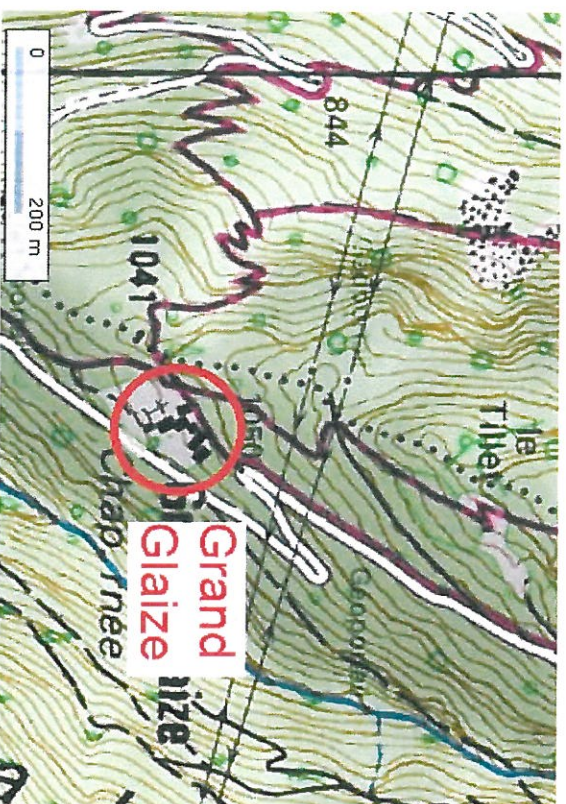
**SITUATION :**

Nom (Identifiant)	Grand Glaize 7
Localisation commune et/ou lieu-dit	Petit-Cœur, vallée de la Grande Maison, au-dessus des Pierres
Altitude	1040 m

**DESCRIPTION :**

Référence cadastrale	Parcelle : OA 113	
Nom du propriétaire	CANTELE / Lionel, David, François	
Usage(s)	Réhabilité	
Etat	Bon état Présence de fontaines dans le hameau	
Matériaux	Mur : pierre et bois (chalet partie haute traditionnelle)	Couverture : en tôle
Accès	Par un chemin (piste), direction vallée de la Grande Maison	
Milieu environnant	Bois	

Carte de localisation :



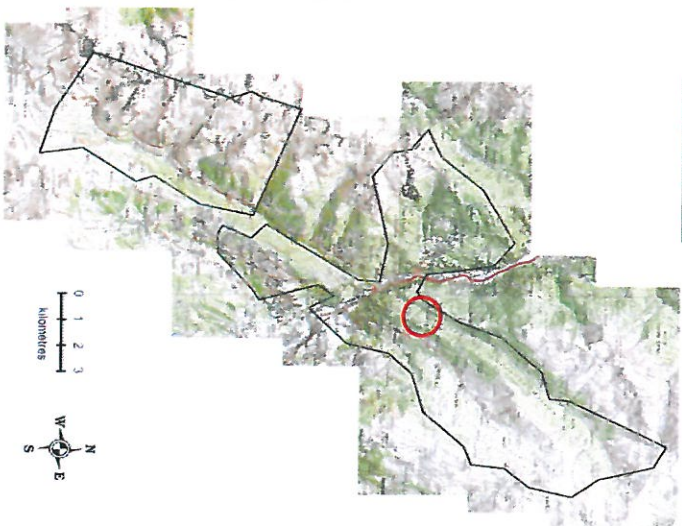
Photographie(s) :





Commune de La Léchère

Vue d'ensemble



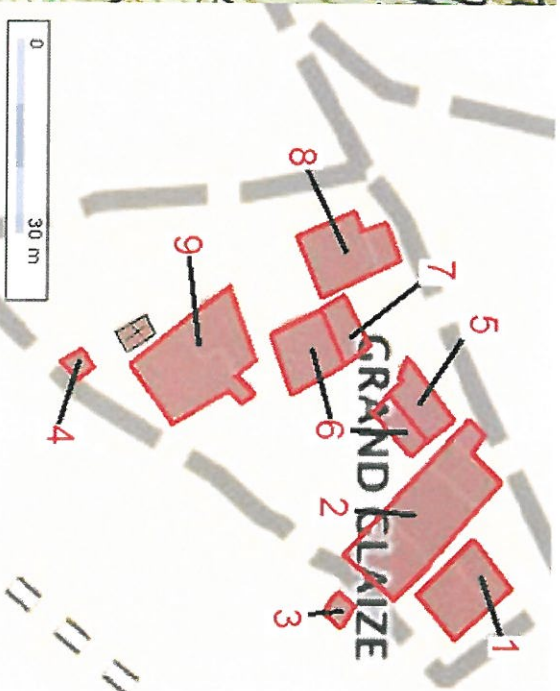
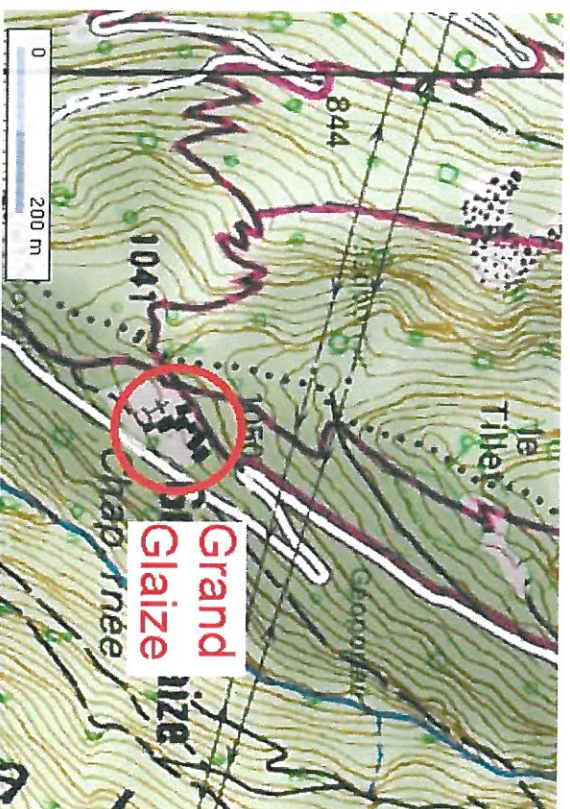
## SITUATION :

Nom (Identifiant)	Grand Glaize 8
Localisation commune et/ou lieu-dit	Petit-Cœur, vallée de la Grande Maison, au-dessus des Pierres
Altitude	1040 m

## DESCRIPTION :

Référence cadastrale	Parcelles : OA 110 et OA 111	
Nom du propriétaire	OA 110 : RASTELLO / Jean, Jacques OA 111 : COP de la maison Grand Glaize	
Usage(s)	Réhabilité, neuf	
Etat	Bon état	
	Présence de fontaines dans le hameau	
Matériaux	Mur : pour le plus petit bâti : pierre avec une petite partie en bois. Pour le plus gros bâti : soubassement en pierre et tout en bois	Couverture : en tôle
	Par un chemin (piste), direction vallée de la Grande Maison	
Accès		
Milieu environnant	Bois	

Carte de localisation :

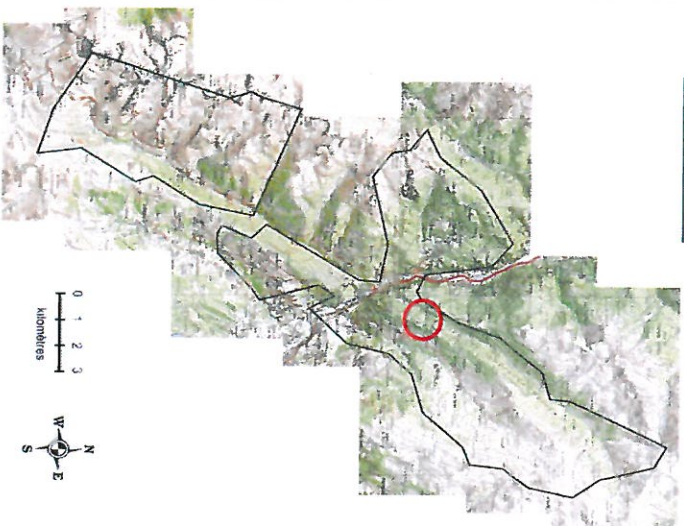


Photographie(s) :



Commune de La Léchère

Vue d'ensemble

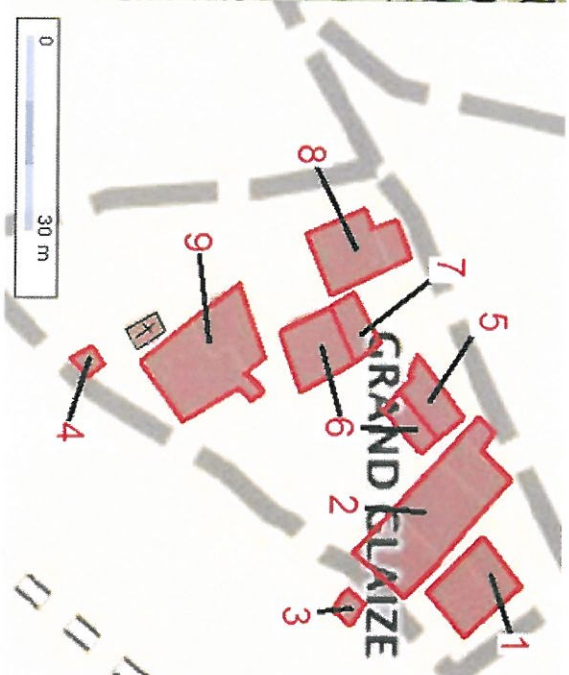
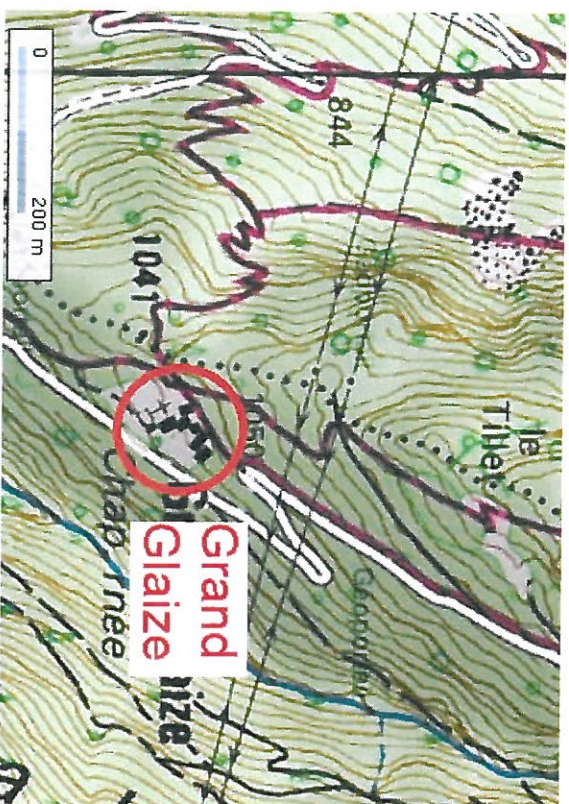


Nom (identifiant)	Grand Glaize 9
Localisation commune et/ou lieu-dit	Petit-Cœur, vallée de la Grande Maison, au-dessus des Pierres
Altitude	1040 m

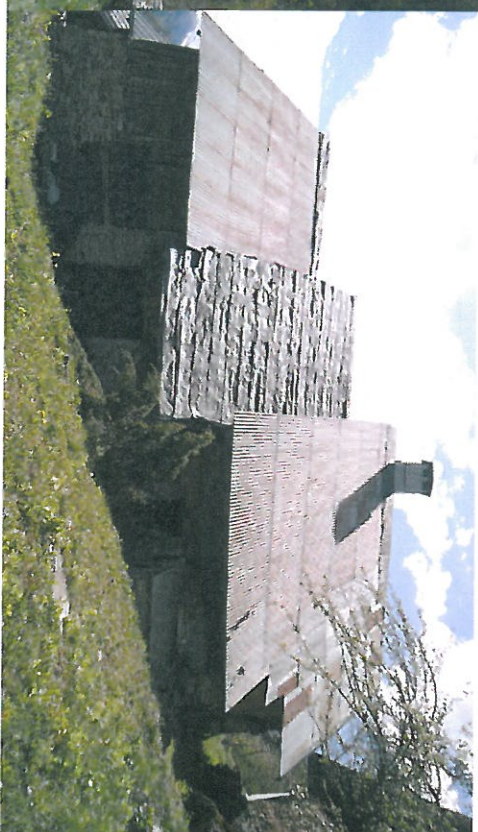
**DESCRIPTION :**

Référence cadastrale	Parcelles : OA 103 et OA 102 (bâti attenant)	
Nom du propriétaire	OA 103 : GONTHIER / Jean, Noël OA 102 : PERRET / Marius, François	
Usage(s)		
Etat	Bon état Présence de fontaines dans le hameau	
Matériaux	Mur : pierre et bois	Couverture : tôle
Accès	Par un chemin (piste), direction vallée de la Grande Maison	
Milieu environnant	Bois	

Carte de localisation :



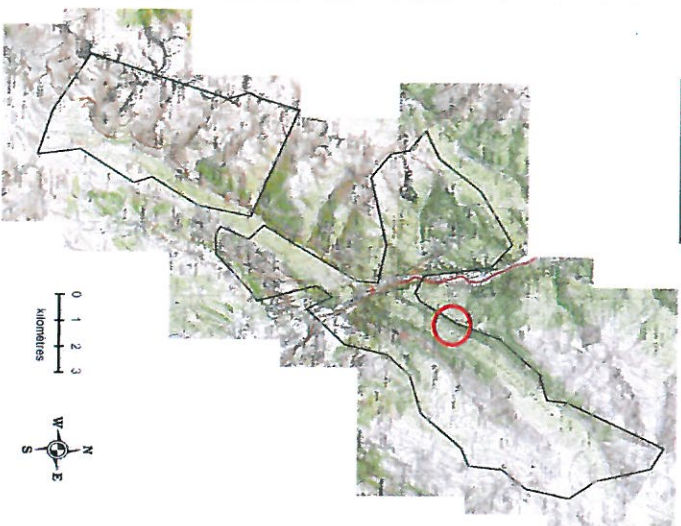
Photographie(s) :



## INVENTAIRE DES CHALETS D'ALPAGE

Commune de La Lechère

Vue d'ensemble



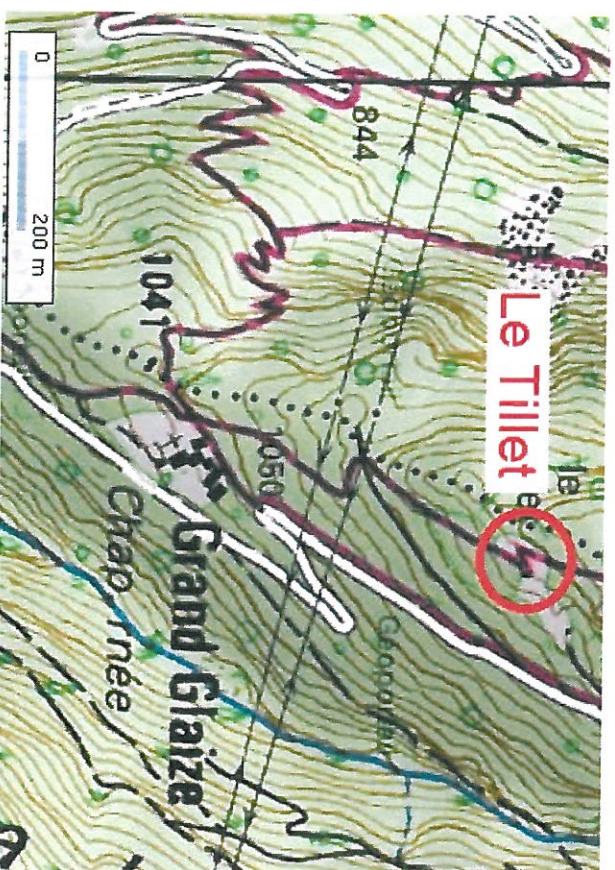
## SITUATION :

Nom (Identifiant)	Le Thillet
Localisation commune et/ou lieu-dit	Petit-Cœur, vallée de la Grande Maison, en amont de Grand Glaize
Altitude	1140 m

## DESCRIPTION :

Référence cadastrale	Deux parcelles : OA 260 (chalet) OA 259 (ruine)	
Nom du propriétaire	OA 260 : TROLLIET / Marcel, Marcellin OA 259 : BERNARD / Christian, Patrick	
Usage(s)	Chalet à vocation agricole Ruine attenante à l'abandon.	
Etat	Chalet en bon état, présence d'une citerne sous le chalet. La ruine attenante est en mauvais état.	
Matériaux	Mur : chalet en pierre et bois, ruine en pierre	Couverture : en tôle
Accès	Piste 4x4	
Milieu environnant	Prés et bois	

Carte de localisation :

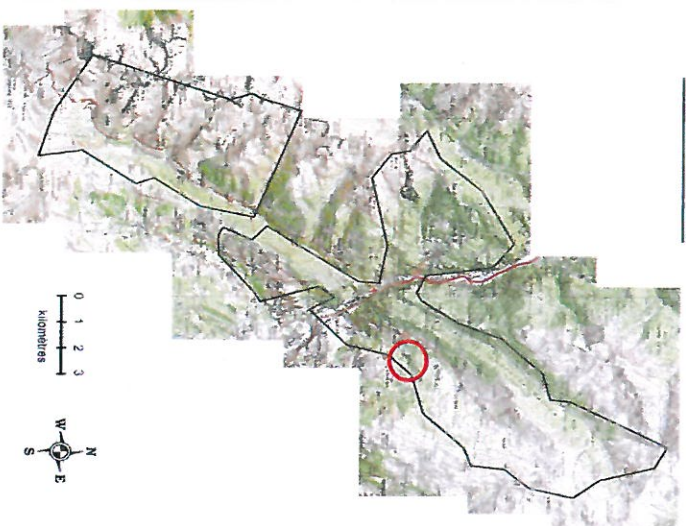


Photographie(s) :



Commune de La Léchère

Vue d'ensemble



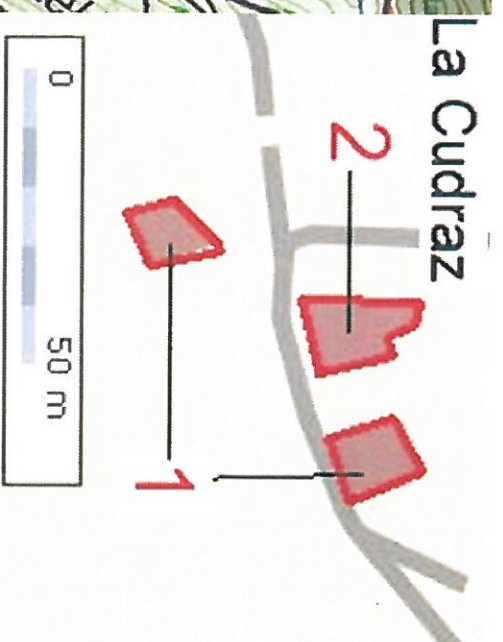
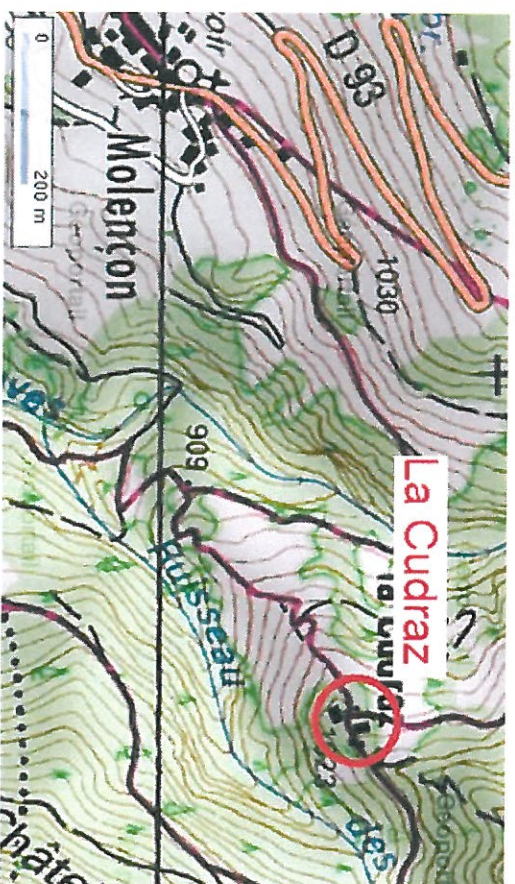
## SITUATION :

Nom (Identifiant)	La Cudraz 1
Localisation commune et/ou lieu-dit	Petit-Cœur, entre Ronchat et Petit-Cœur, « la cudraz », à l'est de Molénçon
Altitude	1025 m

## DESCRIPTION :

Référence cadastrale	Parcelles : OZ 747 pour le chalet (218 m <sup>2</sup> ) et OZ 739 pour la grange (275 m <sup>2</sup> )	
Nom du propriétaire	RACT / Jeanine, Madeleine	
Usage(s)		
Etat	bon	
Matériaux	Mur : pierre pour la grange et pierre et tôle pour le chalet	Couverture : en tôle
Accès	Piste 4x4 depuis Ronchat, à pied (ou 4x4) depuis la motte (La Coëche)	
Milieu environnant	Prés et bois	

Carte de localisation :



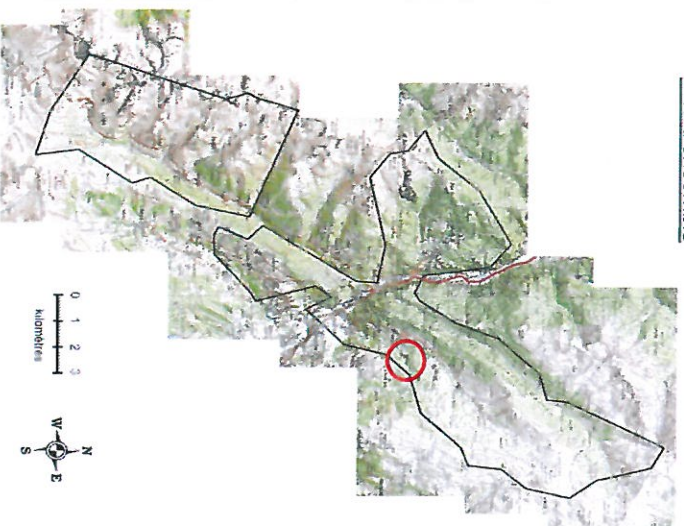
Photographie(s) :





Commune de La Lechère

Vue d'ensemble



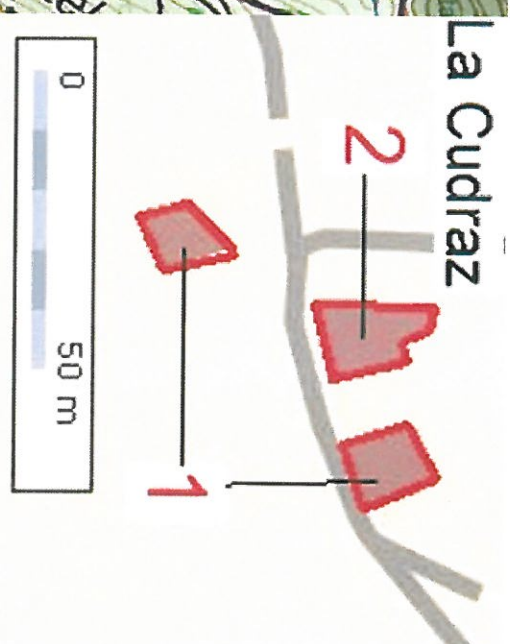
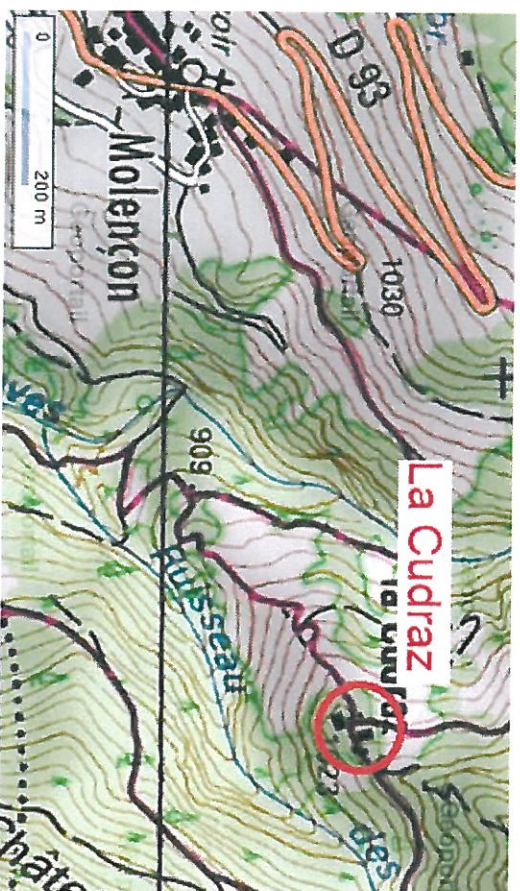
## SITUATION :

Nom (Identifiant)	La Cudraz 2
Localisation commune et/ou lieu-dit	Petit-Cœur, entre Ronchat et Petit-Cœur, « la cudraz », à l'est de Molengon
Altitude	1025 m

## DESCRIPTION :

Référence cadastrale	Parcelle : OZ 758 (320 m <sup>2</sup> )	
Nom du propriétaire	MURAZ / Patrick, Maurice	
Usage(s)	grange	
Etat	Bon état	
Matériaux	Mur : soubassement en pierre	Couverture : en tôle
	Façade en bois et crépi	
Accès	Piste 4x4 depuis Ronchat, à pied (ou 4x4) depuis la motte (La Coèche)	
Milieu environnant	Près et bois	

Carte de localisation :

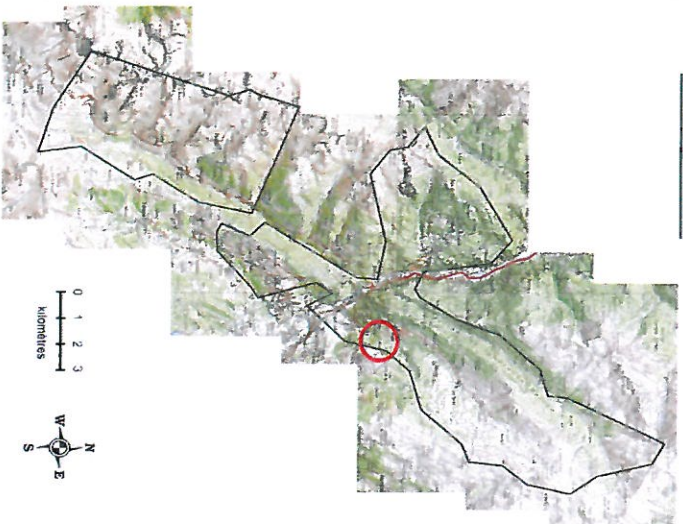


Photographie(s) :



Commune de La Léchère

Vue d'ensemble



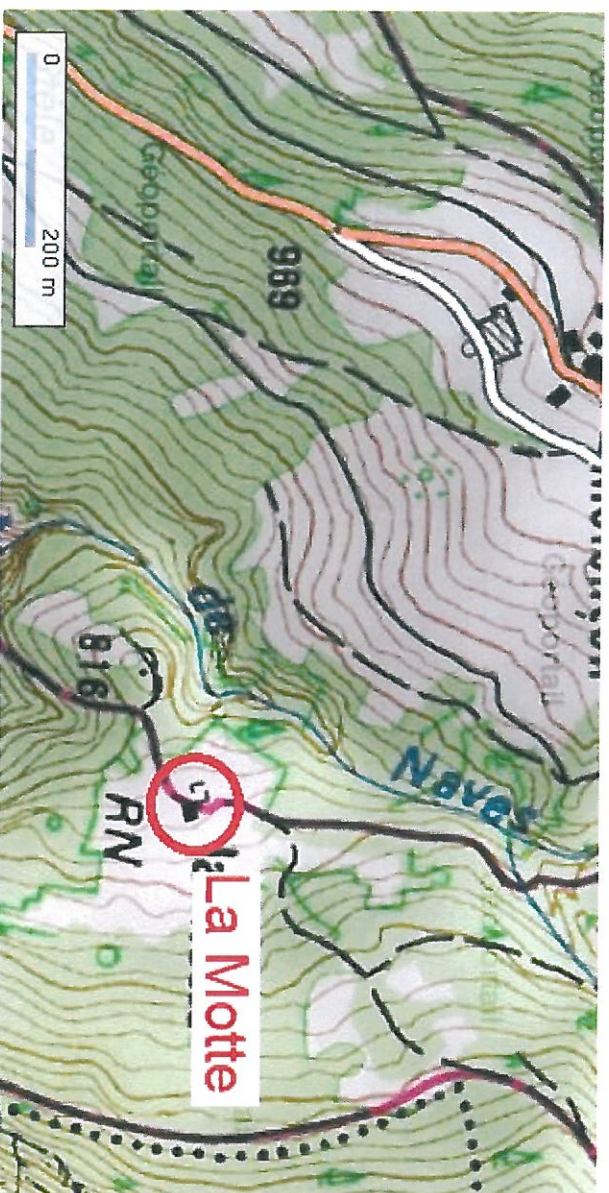
SITUATION :

Nom (identifiant)	La Motte
Localisation commune et/ou lieu-dit	Petit-Cœur, entre Ronchat et Petit-Cœur, « La Motte »
Altitude	830 m

DESCRIPTION :

Référence cadastrale	Parcelle : MA 131 (100 m <sup>2</sup> )	
Nom du propriétaire	MANIGLIER / Julien	
Usage(s)	Vocation agricole, chalet	
Etat	bon	
Matériaux	Mur : pierre, et une partie supérieure en bois	Couverture : en tôle
Accès	Piste / chemin (qui part de la Coèche)	
Milieu environnant	Près et bois	

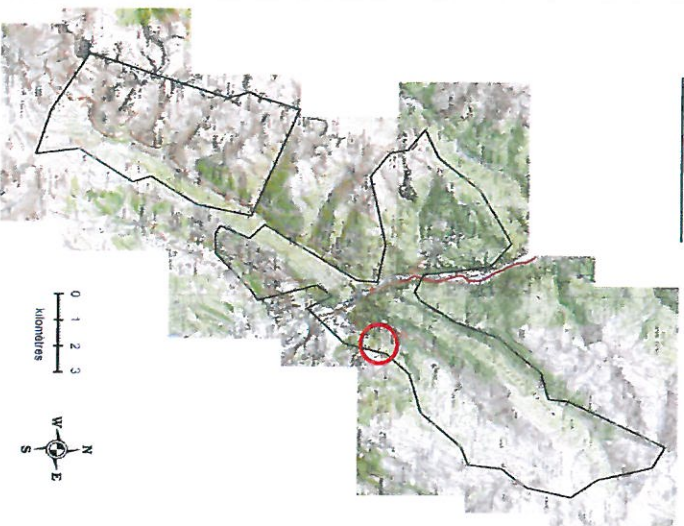
Carte de localisation :



Photographie(s) :



Commune de La Léchère  
 Vue d'ensemble



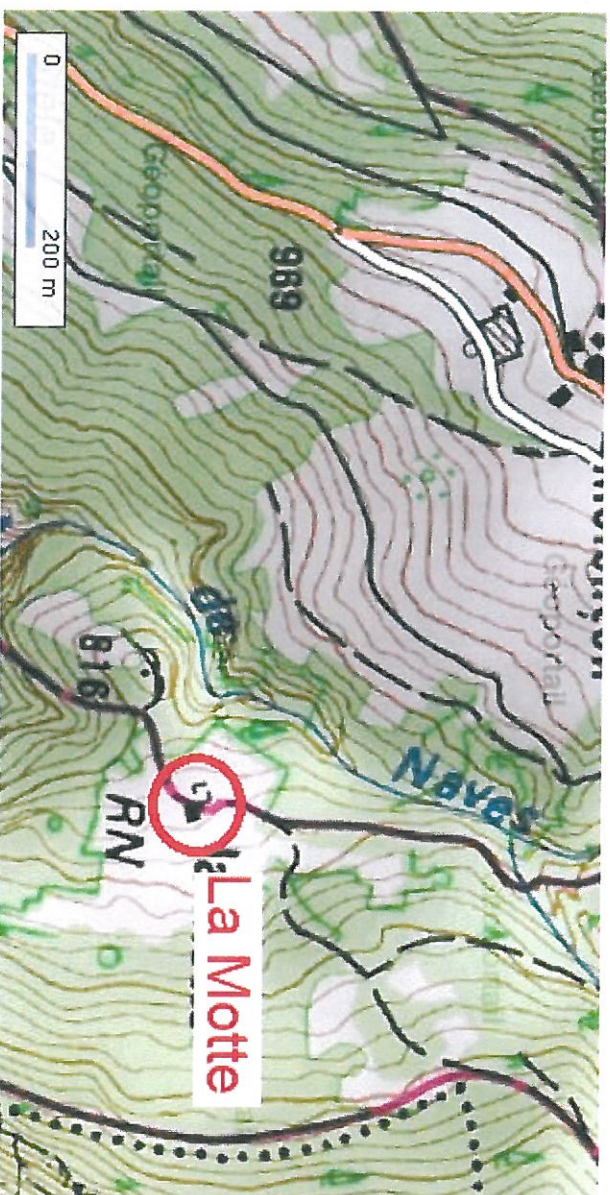
## SITUATION :

Nom (Identifiant)	La Motte ruine
Localisation commune et/ou lieu-dit	Petit-Cœur, entre Ronchat et Petit-Cœur, « La Motte »
Altitude	830 m

## DESCRIPTION :

Référence cadastrale	Parcelles : MA 98 (15 m <sup>2</sup> ), MA 97 (16 m <sup>2</sup> ), MA 96 (16m <sup>2</sup> ), MA 95 (16 m <sup>2</sup> )	
Nom du propriétaire	MA 98 : CREY / Hortense, Julie, Jeanine ; MA 97 : ROCHAIX / Jean-François ; MA 96 : MANIGLIER / Julien ; MA 95 : ROCHAIX / Pierre, Edmond, Alfred	
Usage(s)	A l'abandon, plus de vocation agricole	
Etat	Mauvais état, ruine	
Matériaux	Mur : pierre	Couverture : /
Accès	Piste / chemin (qui part de la Coèche)	
Milieu environnant	Près et bois	

Carte de localisation :



Photographie(s) :



## SITUATION :

Commune de La Léchère  
 Vue d'ensemble



Nom (Identifiant)	Chalet de la carré	
Localisation commune et/ou lieu-dit	Petit-Coeur, vallée de la Grande Maison, « la carré », direction col de la Louze	
Altitude	1700 m	

## DESCRIPTION :

Référence cadastrale	Parcelle : OR 15 (336 m <sup>2</sup> )	
Nom du propriétaire	TAVAN / Robert, André	
Usage(s)		
Etat	Bon état	
Matériaux	Mur : pierre et bois	Couverture : en tôle
	Par la piste de la vallée de la Grande Maison	
Accès		
Milieu environnant	Prés et bois	

Carte de localisation :



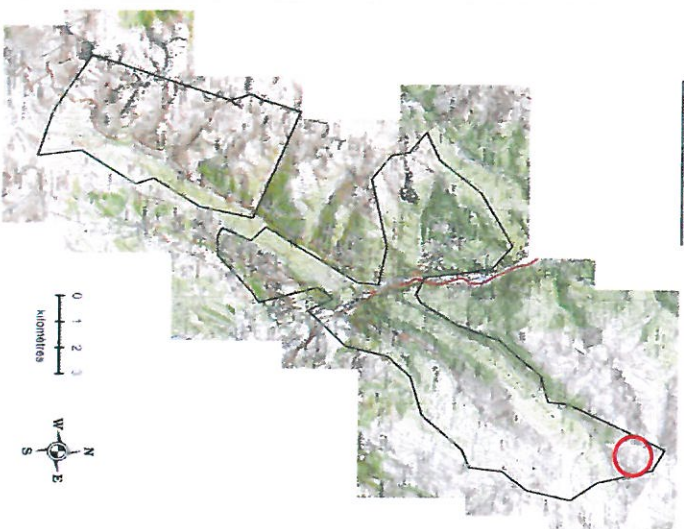
Photographie(s) :





Commune de La Léchère

Vue d'ensemble



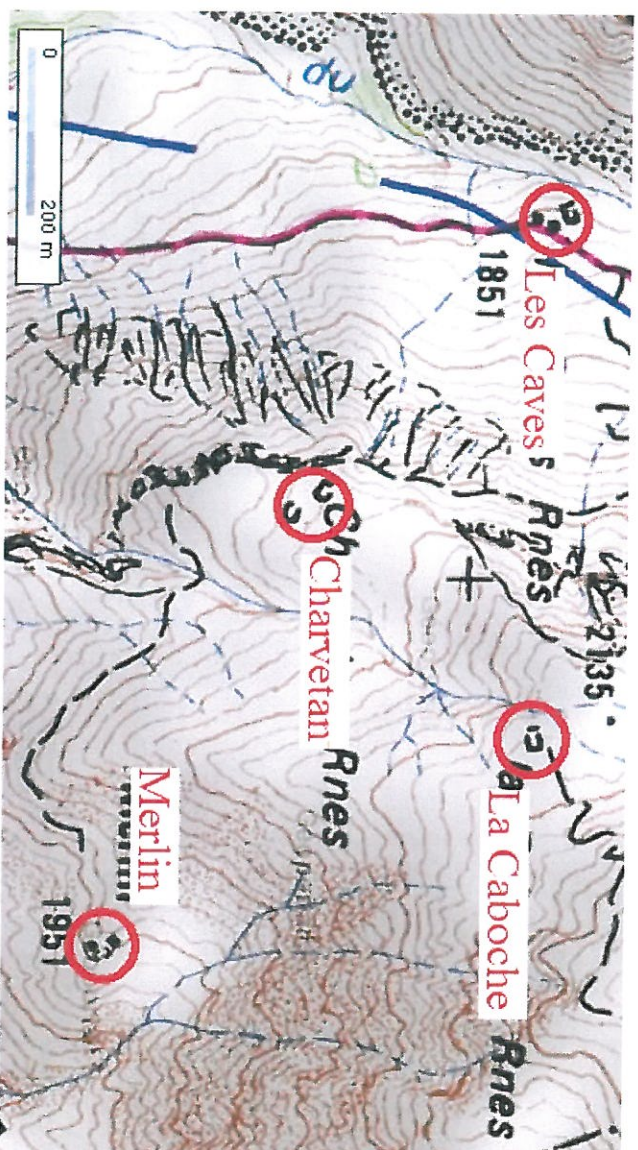
## SITUATION :

Nom (Identifiant)	Ruine au col de La Louze
Localisation commune et/ou lieu-dit	Petit-Cœur, col de La Louze, frontière nord Beaufortain. « Les caves ruines », « la caboche ruine », « charvetan ruine », « merlin »
Altitude	>1850 m

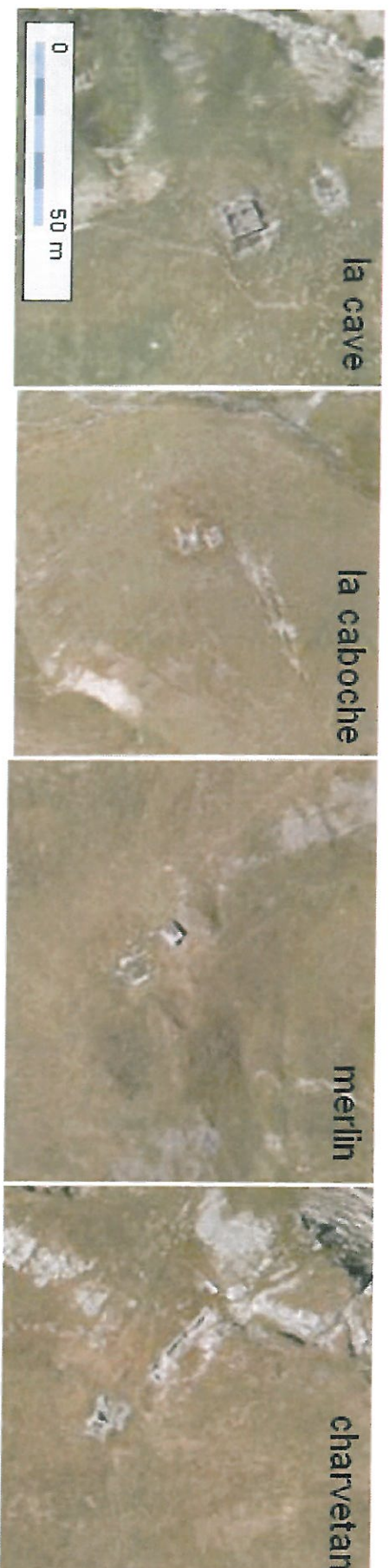
## DESCRIPTION :

Référence cadastrale	Parcelles OR 21 et OR 20 pour « Merlin »	
Nom du propriétaire	TAVAN / Robert, André	
Usage(s)	N'a plus de vocation agricole, en ruine	
Etat	mauvais	
Matériaux	Mur : pierre	Couverture : /
Accès	A pied, depuis la vallée de la Grande Maison	
Milieu environnant	alpage	

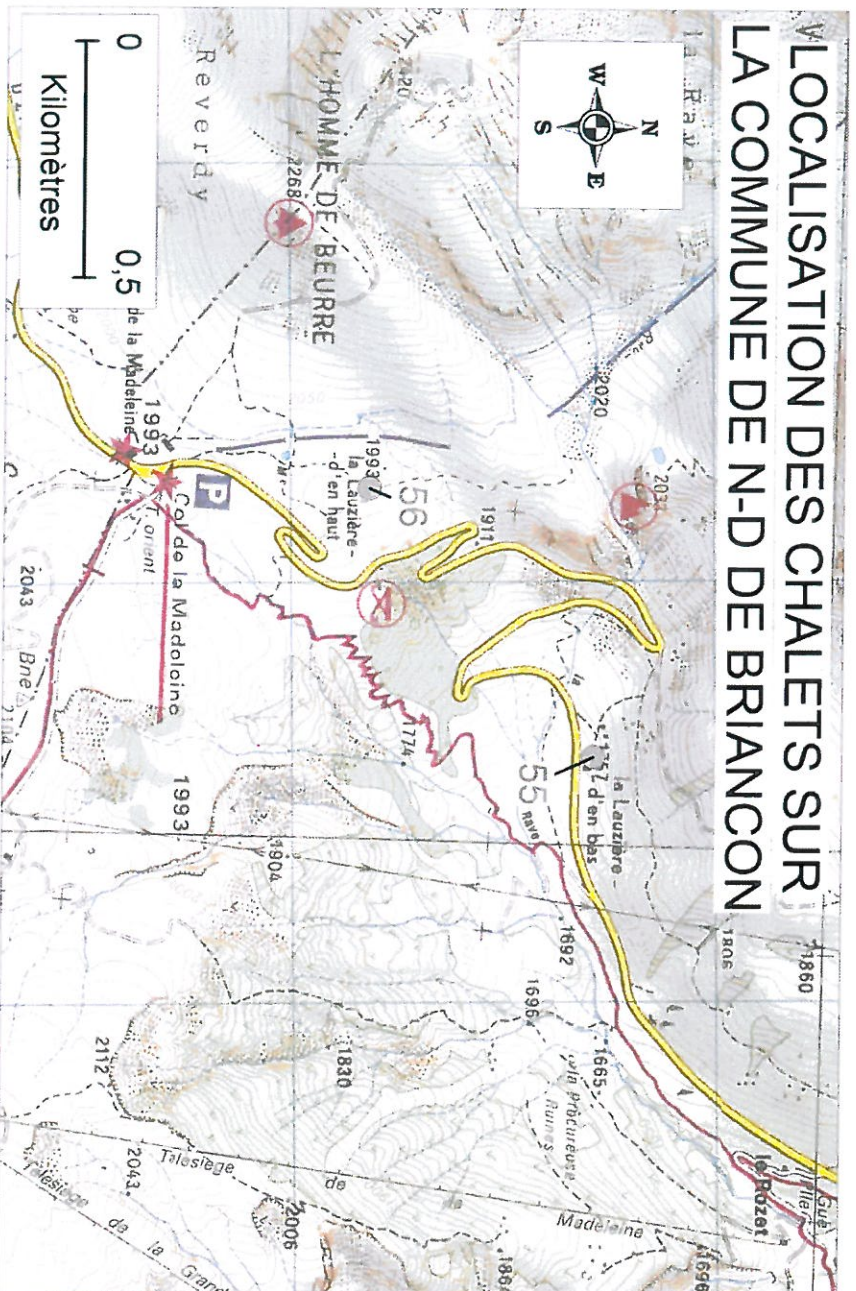
Carte de localisation :



Photographie(s) :



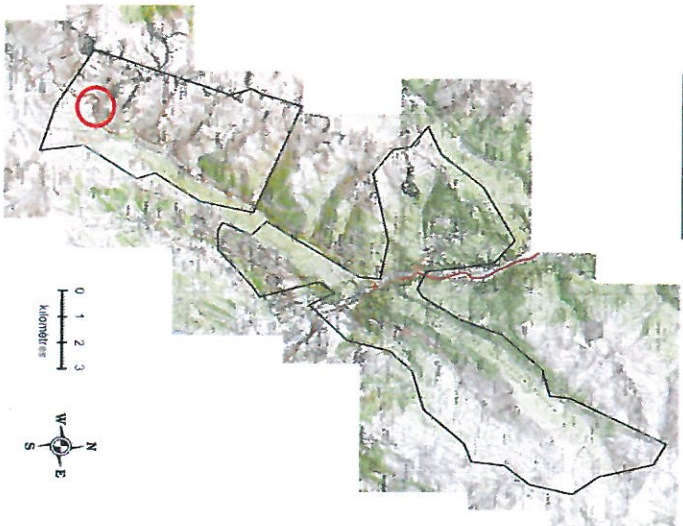
### 3) Secteur de Notre-Dame de Briançon – Cartographie intermédiaire – Fiches chalets de 55 à 56



Identifiant	Chalets	Commune	Altitude	Statut	Etat
55	lauzière d'en bas	n.d briançon	1755	prive	bon
56	lauzière d'en haut	n.d briançon	1990	prive	bon

Commune de La Léchère

Vue d'ensemble



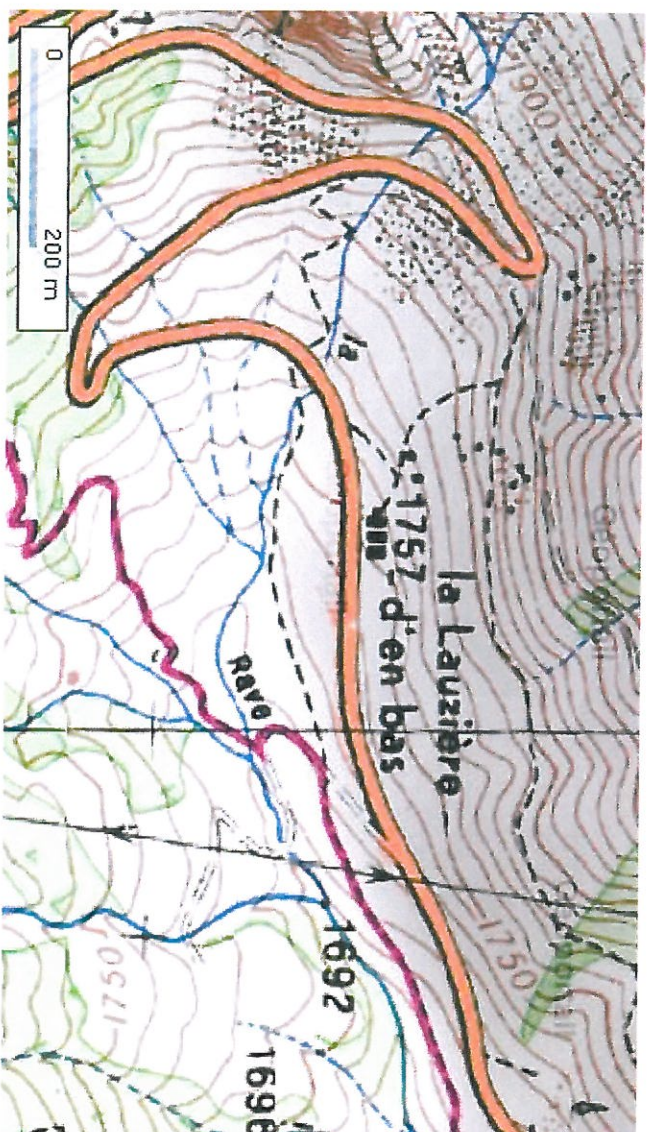
## SITUATION :

Nom (Identifiant)	Chalet de la Lauzière d'en bas
Localisation commune et/ou lieu-dit	Notre-Dame de Briançon, situé au col de la Madeleine (à proximité de la route du col)
Altitude	1755 m

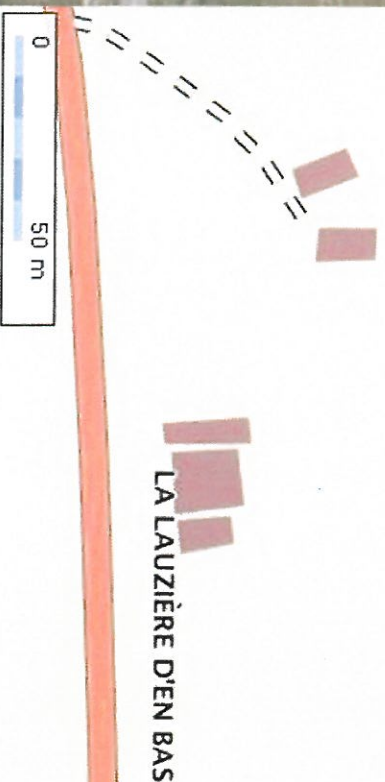
## DESCRIPTION :

Référence cadastrale	Parcelle : OP 256	
Nom du propriétaire	Commune de La Léchère	
Usage(s)		
Etat		
Matériaux	Mur :	Couverture :
	Route du col de la Madeleine	
Accès		
Milieu environnant	alpage	

Carte de localisation :



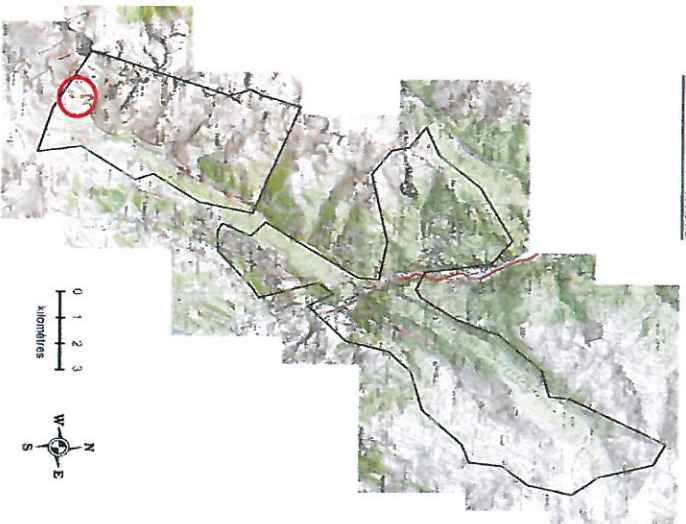
Photographie(s) :



# Fiche chalet N°56

## INVENTAIRE DES CHALETS D'ALPAGE

Commune de La Léchère  
 Vue d'ensemble



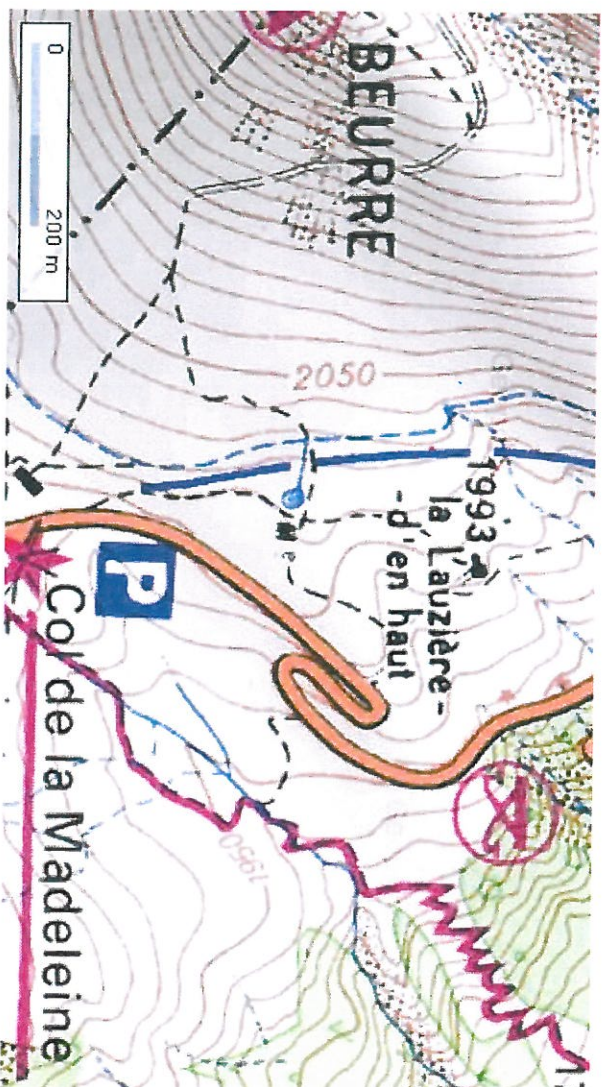
### SITUATION :

Nom (Identifiant)	Chalet de la Lauzière d'en haut
Localisation commune et/ou lieu-dit	Notre-Dame de Briançon, situé au col de la Madeleine (à proximité de la route du col)
Altitude	1990 m

### DESCRIPTION :

Référence cadastrale	Parcelle : OP 256	
Nom du propriétaire	Commune de La Léchère	
Usage(s)		
Etat		
Matériaux	Mur :	Couverture :
	Route du col de la Madeleine	
Accès		
Milieu environnant	alpage	

Carte de localisation :



Photographie(s) :

